

## **OPIS PRZEDMIOTU ZAMÓWIENIA (OPZ)**

**„Pełnienie dyżurów przy zimowym utrzymaniu dróg wojewódzkich administrowanych  
przez Zarząd Dróg Wojewódzkich w Krakowie  
w sezonie zimowym 2022/2023”**

### **Spis zawartości**

**I. Część opisowa**

**II. Załączniki nr:**

- 1 – Specyfikacja Techniczna - Grupa nr 5. Zimowe Utrzymanie Dróg
- 2 – Informator zimowego utrzymania dróg sezon 2022/2023
- 3 – Formularz meldunku zimowego utrzymania dróg [wzór]
- 4 – Formularz komunikatu o zimowym utrzymaniu dróg [wzór]

Specjalista  
ds. Utrzymania Dróg  
  
Robert Nocoń

## 1. WSTĘP

---

- 1.1 Przedmiotem zamówienia jest usługa polegająca na Pełnieniu Dyżurów przy Zimowym Utrzymaniu Dróg Wojewódzkich.
- 1.2. Wykonawca zapewnia zasoby techniczne oraz personel posiadający zdolności, doświadczenie oraz wiedzę w zakresie niezbędnym do wykonania zamówienia, w tym w szczególności obsadę dyżurów zimowego utrzymania przez osoby legitymujące się stosownym doświadczeniem w pełnieniu funkcji jako dyżurni.
- 1.3 Zamawiający zastrzega, iż ze względu na możliwość wystąpienia „konfliktu interesów” usługa polegająca na pełnieniu dyżurów będących przedmiotem niniejszego zamówienia nie może być zlecona Wykonawcom ZUD realizującym na rzecz Zamawiającego zimowe utrzymanie dróg w sezonie zimowym 2022/2023 na podstawie odrębnych umów.
- 1.4 Określenia podstawowe:
  - Zamawiający – Zarząd Dróg Wojewódzkich w Krakowie.
  - Osoby wskazane przez Zamawiającego – są to osoby z którymi Dyżurny, Koordynator lub Wykonawca może kontaktować się w sytuacjach nadzwyczajnych, związanych z warunkami pogodowymi, brakiem kontaktu z Wykonawcą ZUD lub w przypadku zaistnienia innych, nadzwyczajnych sytuacji skutkujących powstaniem utrudnień w prawidłowym prowadzeniu dyżuru ZUD
  - Przedstawiciel Zamawiającego – osoba wyznaczona przez Zamawiającego i wskazana w umowie, upoważniona do kontaktu z Wykonawcą.
  - Wykonawca – podmiot który zawarł umowę z Zamawiającym na realizację niniejszego zamówienia.
  - Dyżurny – osoba działająca w imieniu Wykonawcy realizującego niniejsze zamówienia, spełniająca wymogi dyżurnych ZUD opisane w niniejszym OPZ.
  - Koordynator – osoba wyznaczona przez Wykonawcę do kontaktu z Zamawiającym.
  - Wykonawcy ZUD – Wykonawcy realizujący na rzecz Zamawiającego zimowe utrzymanie dróg na podstawie odrębnych umów.

## 2. TERMIN I LOKALIZACJA PEŁNIENIA DYŻURÓW

---

- 2.1 Zamówienie realizowane będzie na zlecenie Zarządu Dróg Wojewódzkich w Krakowie w sezonie zimowy **2022/2023**.
- 2.2 Zamawiający nie zapewnia lokalu lub pomieszczenia do pełnienia dyżurów ZUD, nie wskazuje również miejsca pełnienia przez Wykonawcę dyżurów ZUD, zastrzega sobie jednak aby dyżury pełnione były z terytorium województwa małopolskiego.  
Miejsce pełnienia dyżuru ZUD Wykonawca każdorazowo wskaże w przekazywanym miesięcznym harmonogramie, podając lokalizację oraz adres pełnienia dyżuru.  
Zamawiający zastrzega sobie możliwość, w każdym czasie bez uprzedniego informowania Wykonawcy, do skontrolowania miejsca pełnienia dyżuru.

- 2.3 Dyżury ZUD pełnione będą od dnia zawarcia umowy do dnia 30 kwietnia 2023 r. – z zastrzeżeniem zapisów pkt 2.6 niniejszego OPZ,
- 2.4 Dyżury ZUD pełnione będą w systemie ciągłym - 24 godziny na dobę, 7 dni w tygodniu przy zachowaniu przepisów i norm godzinowych zgodnych z Kodeksem Pracy.  
Założona ilość dni pełnienia dyżurów ZUD: **150 dni**.
- 2.5 Założona ilość dni dyżuru jest wartością przybliżoną i może ulec zmniejszeniu, jednak nie więcej niż o **50%** zakładanej ilości.  
Wykorzystanie ich nastąpi według faktycznych potrzeb Zamawiającego.
- 2.6 Rozpoczęcie realizacji zamówienia i uruchomienie pełnienia dyżurów nastąpi po przekazaniu Wykonawcy informacji od Zamawiającego o wprowadzeniu dyżurów zgodnie z procedurą opisaną w pkt 4.2 niniejszego OPZ. Zamawiający zastrzega sobie prawo do zmian w/w terminu, tzn. wcześniejszego zakończenia, późniejszego rozpoczęcia lub zawieszenia realizacji zamówienia oraz wprowadzenia przerywanego czasu realizacji usługi, ze względu na panujące warunki atmosferyczne lub inne uwarunkowania wynikłe z potrzeb Zamawiającego.
- 2.7 Za okresy (dni), w których nie będą pełnione dyżury Wykonawcy nie przysługuje wynagrodzenie.

### **3. CZĘŚĆ OPISOWA**

---

#### **3.1 Zakres zamówienia**

- 3.1.1 Dyżurny ZUD zbiera, gromadzi i przekazuje informacje o warunkach ruchu na drogach wojewódzkich w województwie małopolskim, związane z zimowym utrzymaniem dróg wojewódzkich.
- 3.1.2 Od Dyżurnego ZUD wymagane jest w szczególności:
- a) Znajomość sieci dróg wojewódzkich województwa małopolskiego.
  - b) Znajomość rozmieszczenia Rejonów ZDW oraz odpowiednio podległej sieci dróg.
  - c) Znajomość obowiązujących przepisów i wytycznych Zamawiającego w zakresie utrzymania w okresie zimowym sieci dróg administrowanych przez Zarząd Dróg Wojewódzkich w Krakowie.
  - d) Bieżąca analiza i znajomość aktualnych prognoz pogody oraz bieżącej sytuacji pogodowej na terenie województwa.
  - e) Bieżąca analiza i kontrola położenia pojazdów biorących udział w zimowym utrzymaniu i rodzaju wykonywanej przez nie funkcji na podstawie danych z położenia GPS udostępnionych przez Zamawiającego.
  - f) Bieżąca analiza stanu nawierzchni dróg i panujących warunków pogodowych na podstawie zapisu z rejestratorów wideo udostępnionych przez Zamawiającego

- g) Terminowe zbieranie, sporządzanie i przekazywanie meldunków i komunikatów ZUD – przy pomocy środków łączności (telefonicznie, pocztą elektroniczną, internetowo i innych).
- h) Udzielanie wszystkim zainteresowanym informacji o warunkach ruchu po odcinkach dróg wojewódzkich oraz występujących utrudnieniach w ruchu związanych z zimowym utrzymaniem.

### **3.2 Wymagania dotyczące Wykonawcy i obsady dyżurów:**

3.2.1 Dla potrzeb prawidłowego wykonania zamówienia Wykonawca musi dysponować odpowiednio wyszkolonymi osobami spełniającymi wymogi dyżurnych ZUD opisane w niniejszym OPZ, w ilości niezbędnej do zapewnienia fachowej, zgodnej z niniejszym OPZ obsługi dyżurów przy zimowym utrzymaniu sieci drogowej będącej w zarządzie Zarządu Dróg Wojewódzkich w Krakowie – na potwierdzenie tego faktu Wykonawca niezwłocznie po podpisaniu umowy, a przed rozpoczęciem pełnienia dyżurów przedłoży Zamawiającemu stosowne Oświadczenie.

3.2.2 Osoby stanowiące obsadę dyżurów powinny być operatywne, komunikatywne posługiwać się językiem polskim oraz powinni posiadać:

- a) Niezbędną znajomość zagadnień zimowego utrzymania dróg w zakresie prowadzenia dyżurów w ramach zimowego utrzymania dróg.
- b) Umiejętność obsługi komputera co najmniej w zakresie korzystania z przeglądarek internetowych, obsługi programów pocztowych, aplikacji online oraz obsługę programu monitorującego pracę sprzętu, która to umiejętność umożliwi zbieranie, sporządzanie i przekazywanie meldunków i komunikatów o stanie dróg w tym znajomość między innymi programów Microsoft Office, Microsoft Outlook.
- c) Niezbędny zakres wiedzy i umiejętności w zakresie prowadzenia zimowego utrzymania dróg oparty o stosowne przepisy prawa oraz wytyczne Zamawiającego w zakresie zimowego utrzymania sieci dróg administrowanych przez Zarząd Dróg Wojewódzkich w Krakowie.

3.2.3 Do obowiązków Wykonawcy należy w szczególności:

- a) Zapewnienie pełnej dyspozycyjności dyżurnych to jest pełnienia przez nich dyżurów w systemie ciągłym - 24 godziny na dobę, 7 dni w tygodniu przez cały czas trwania umowy w terminach uruchomienia (rozpoczęcia lub wznowienia) pełnienia dyżurów przez Zamawiającego, zapewnienie stałego dostępu do sieci telefonicznej, internetowej i energetycznej w miejscu wykonywanej usługi.
- b) Zapewnienie sprzętu i urządzeń niezbędnych do należytego wykonywania zamówienia, realizowania usługi zgodnie z niniejszym OPZ oraz pozwalającego na utrzymanie ciągłości pracy oraz stałej łączności, w tym komputer z oprogramowaniem, telefon typu smartfon oparty na systemie android – przeznaczone i dedykowane jedynie do realizacji niniejszego zamówienia.

- c) Wyznaczenie osoby - koordynatora do kontaktu z Zamawiającym, z tytułu właściwej realizacji umowy, który będzie sprawował bezpośredni nadzór i kontrolę nad dyżurnymi i ich sposobem realizacji usług. Wymaga się również od koordynatora, kontrolowania przepracowanych dni i godzin oraz sporządzania zestawień. Zamawiający dopuszcza możliwość pełnienia przez koordynatora funkcji dyżurnego.
- d) Przeszkolenie na własny koszt i własnym staraniem, osób mających pełnić funkcje dyżurnego ZUD w zakresie obowiązków dyżurnego oraz zasad, organizacji i sposobu prowadzenia dyżurów przy zimowym utrzymaniu dróg opisanych w niniejszym OPZ oraz złożenie Zamawiającemu, w terminie 5 dni roboczych od dnia zawarcia umowy Oświadczenia o jego przeprowadzeniu. Szkolenie musi być przeprowadzone przez osobę posiadającą stosowną wiedzę w zakresie dyżurów zimowego utrzymania dróg. Szkolenie musi zostać zakończone przed dniem rozpoczęcia pełnienia dyżurów.
- e) Przedłożenie Zamawiającemu Oświadczeń o których mowa w punktach 3.2.1 oraz 3.2.3.d) Wykonawca winien dokonać niezwłocznie po podpisaniu umowy, a przed rozpoczęciem świadczenia usługi.
- f) W przypadku nierzetelnego wykonywania obowiązków przez koordynatora lub dyżurnego, Zamawiający ma prawo zażądać zmiany wyznaczonych przez Wykonawcę osób.
- g) Zapewnienie zmianowości pracy dyżurnych przy zachowaniu obowiązujących norm czasu pracy i wypoczynku zgodnie z wymogami Kodeksu pracy.
- h) Bieżąca kontrola obecności dyżurnych podczas świadczenia usług.
- i) Kontrola trzeźwości dyżurnych oraz nie dopuszczenie do realizowania usługi przez dyżurnych będących pod wpływem alkoholu innych środków odurzających.
- j) Wykonawca niezwłocznie i skutecznie poinformuje Zamawiającego o zajściu sytuacji, w której brak jest możliwości realizowania usługi lub nie jest możliwe realizowanie jej w pełnym zakresie opisanym w niniejszym OPZ, podając przyczyny zajścia takiej sytuacji.

#### 3.2.4 Wymagania i obowiązki dyżurnego:

Dyżurni zobowiązani są do zapoznania się m.in.:

- a) ze strukturą organizacyjną ZDW Kraków oraz jednostkami podległymi, tj. Rejony Dróg Wojewódzkich,
- b) z układem sieci dróg administrowanej przez Zamawiającego,
- c) z aktualnymi przepisami w zakresie utrzymania dróg oraz wytycznymi Zamawiającego w zakresie utrzymania w okresie zimowym sieci dróg administrowanych przez Zarząd Dróg Wojewódzkich w Krakowie, to jest między innymi: Zarządzeniem Dyrektora ZDW odnośnie zimowego utrzymania dróg, Informatora zimowego utrzymania dróg wojewódzkich, aktualnymi standardami zimowego utrzymania dróg, specyfikacją techniczną dotyczącą zimowego utrzymania dróg, formularzami Meldunków i Komunikatów, w tym obsługą programów do monitorowania pojazdów ZUD oraz programów do raportowania o ZUD.

d) obowiązkami Dyżurnego ZUD.

3.2.5 Do obowiązków dyżurnego w szczególności należeć będzie:

- a) systematyczna kontrola warunków atmosferycznych,
  - b) monitorowanie realizacji przez Wykonawców ZUD usług przy zimowym utrzymaniu, stanu nawierzchni dróg wojewódzkich i chodników, według ustalonych standardów ZUD w sezonie 2022/2023 na podstawie przesyłanych przez Wykonawców ZUD meldunków.
  - c) monitorowanie pracy sprzętu Wykonawców ZUD przy pomocy stosownej, udostępnionej przez Zamawiającego aplikacji.
  - d) przyjmowanie od Wykonawców ZUD meldunków w zakresie: pracy sprzętu do ZUD (rozpoczęcie/zakończenie), osiągnięciu, przywróceniu lub utrzymaniu standardu ZUD oraz warunków pogodowych (zjawiska atmosferyczne, temperatura, itp.).
  - e) współdziałanie z osobami wskazanymi przez Zamawiającego, dyżurnymi Wykonawców ZUD oraz jednostkami policji, straży pożarnej, straży miejskich, pogotowia, przewoźników transportu osobowego i innymi,
  - f) przyjmowanie interwencji w sprawie utrudnień komunikacyjnych związanych z zimowym utrzymaniem dróg zgłaszanych na udostępniony przez Zamawiającego numeru telefonu dyżurnego o nr kom.: 609-703-392 przekierowany na komórkowy numer telefonu Wykonawcy i przekazywanie ich środkami łączności Wykonawcy bezpośrednio do odpowiedniego Wykonawcy ZUD oraz do odpowiednich, wg wskazań Zamawiającego Rejonów Utrzymania Dróg.
  - g) prowadzenie Dziennika pracy dyżurnego oraz innej niezbędnej dokumentacji określonej przez Zamawiającego dotyczącej zimowego utrzymania dróg, na podstawie której można będzie określić jej przebieg, to jest: podjęte czynności, utrudnienia na drogach powstałe w trakcie dyżuru, oraz inne odnotowane zdarzenia mające wpływ na sytuacje występujące na drogach,
  - h) sporządzanie i redagowanie w sposób umiemytny i rzetelny treści Meldunków oraz Komunikatów z zakresu zimowego utrzymania (wg wzorów przekazanych przez Zamawiającego) na podstawie zebranych od Wykonawców ZUD informacji o sytuacji na drogach.
  - i) przekazywanie i wysyłanie (w określonych godzinach, a także wg potrzeb Zamawiającego) Meldunków oraz Komunikatów na wskazane przez Zamawiającego adresy poczty elektronicznej (w tym do: Dyrekcji ZDW, jednostek terenowych – RDW, Wojewódzkiego Centrum Zarządzania Kryzysowego - CZK) za pośrednictwem udostępnionej przez Zamawiającego elektronicznej skrzynki pocztowej, przy pomocy sprzętu Wykonawcy.
- Zamawiający wskazuje, że częstotliwości sporządzanie, redagowanie oraz przekazywanie i wysyłanie Meldunków oraz Komunikatów ustalona zostaje trzy razy na dobę, w terminie do godziny 7:00, 16:00 oraz 20:00.

Zamawiający zastrzega sobie prawo do zmian w/w terminów, w tym zawieszenia do odwołania poszczególnych, wybranych terminów ze względu na panujące warunki atmosferyczne lub inne uwarunkowania wynikłe z potrzeb Zamawiającego.

- j) przekazywanie informacji o sytuacji na drogach, pracy sprzętu oraz warunkach pogodowych i innych do Zamawiającego oraz wskazanych przez Zamawiającego odbiorców.
- k) zgłaszanie Koordynatorowi problemów związanych z prawidłowym prowadzeniem dyżuru,
- l) kontakt oraz zgłaszanie problemów osobom wskazanym przez Zamawiającego w sytuacjach nadzwyczajnych, związanych z warunkami pogodowymi, brakiem kontaktu z Wykonawcą ZUD lub innych zaobserwowanych sytuacji, w których Wykonawców ZUD nienależycie realizuje zimowe utrzymanie oraz w przypadku zaistnienia innych, nadzwyczajnych sytuacji skutkujących powstaniem utrudnień w prawidłowym prowadzeniu dyżuru ZUD,
- ł) obserwacja kamer monitoringu ZDW (dostępnych na stronie internetowej Zamawiającego) pod kontem zimowego utrzymania dróg, analiza prognoz pogody,
- m) wykonywanie innych poleceń Zamawiającego, Koordynatora lub upoważnionej osoby, związanych z pełnieniem dyżurów przy zimowym utrzymaniu dróg,
- n) prowadzenie ewidencji dyżurów celem między innymi sporządzenia miesięcznego zestawienia ilości dni pełnienia dyżurów.
- o) przyjmowanie interwencji, zgłoszeń i innych informacji nie związanych z zimowym utrzymaniem dróg, a zgłaszanych na udostępniony przez Zamawiającego numeru telefonu dyżurnego o nr kom.: 609-703-392 przekierowany na komórkowy numer telefonu Wykonawcy i przekazywanie ich środkami łączności Wykonawcy do odpowiednich osób lub jednostek, wg przekazanych przez Zamawiającego dyspozycji,
- p) inne działania niezbędne do prawidłowego realizowania zamówienia i pełnienia dyżurów z należytą starannością.

### **3.3 Obowiązki Zamawiającego:**

3.3.1 Zamawiający udostępni nieodpłatnie Wykonawcy na potrzeby prowadzenia dyżurów przy zimowym utrzymaniu dróg niżej wymienione zasoby:

- a) środek łączności – numeru telefonu dyżurnego o nr kom.: 609-703-392 przekierowany na komórkowy numer telefonu Wykonawcy
- b) adres poczty e-mail: [zud@zdw.krakow.pl](mailto:zud@zdw.krakow.pl)
- c) dostęp do oprogramowania do śledzenia położenia pojazdów za pomocą GPS,
- d) Specyfikacja Techniczna - Grupa nr 5. Zimowe Utrzymanie Dróg – załącznik nr 1 OPZ,
- e) Informator Zimowego Utrzymania Dróg w sezonie 2022/2023 – załącznik nr 2 OPZ,
- f) wzory: meldunku i komunikatu – pod warunkiem wykorzystywania ich wyłącznie do celów realizacji usług zleconych przez Zamawiającego – odpowiednio załączniki nr 3 i 4 OPZ.

Zamawiający zastrzega sobie możliwość wprowadzenia zmiany wskazanego w pkt a) numeru telefonu dyżurnego oraz wskazanego w pkt b) adres poczty e-mail jedynie na podstawie pisemnej informacji przekazanej Wykonawcy bez konieczności zawierania stosownego aneksu.

3.3.2 Zamawiający ma obowiązek każdorazowego poinformowania Wykonawcę o dniu i godzinie rozpoczęcia lub wznowienia pełnienia dyżuru, przynajmniej z 6 godzinnym wyprzedzeniem.

3.3.3 Zamawiający zapewni przesyłanie od Wykonawców ZUD stosownych informacji, meldunków i innych danych dotyczących: pracy sprzętu do ZUD (rozpoczęcie/zakończenie pracy), osiągnięcia, przywróceniu lub utrzymaniu standardu ZUD oraz warunków pogodowych (zjawiska atmosferyczne, temperatura, itp.) niezbędnych do sporządzenia przez dyżurnego ZUD zbiorczych Meldunków oraz Komunikatów.

3.3.4 Do obowiązków Zamawiającego należy dokonanie odbioru wykonanej usługi oraz zapłata należnego Wykonawcy wynagrodzenia.

#### **4. WARUNKI REALIZACJI DYŻURÓW ZUD**

---

4.1 Termin oraz ilość dni realizacji usług uzależnione będą od rzeczywistych potrzeb Zamawiającego wynikające między innymi z warunków meteorologicznych oraz aktualnej sytuacji na drogach. Przed przystąpieniem do realizacji usługi Wykonawca wraz z dyżurnymi i przedstawicielem Zamawiającego, dokona omówienia zakresu usług świadczonych przez Wykonawcę w ramach realizacji niniejszego zamówienia, w szczególności omówienia administrowanych przez ZDW w Krakowie dróg objętych zimowym utrzymaniem w sezonie 2022/2023.

4.2 Wykonawca niezwłocznie, z zastrzeżeniem pkt. 3.3.2 niniejszego OPZ po otrzymaniu informacji od Zamawiającego w formie pisemnej / elektronicznej o wprowadzeniu dyżurów przystąpi do pełnienia dyżurów. Wprowadzenie dyżurów w danym dniu zalicza się jako dzień rozliczeniowy pełnienia dyżuru niezależnie od godziny wprowadzenia dyżuru. Zamawiający zastrzega sobie prawo powoływania i odwołania dyżurów w trakcie trwania umowy.

4.3 Wykonawca ponosi pełną odpowiedzialność wobec osób trzecich za ewentualne szkody powstałe w związku z realizacją zamówienia.

4.4 Za działania osób wykonujących czynności związane z realizacją umowy Wykonawca przyjmuje odpowiedzialność jak za działania własne.

4.5 Dyżurni mają zakaz używania udostępnionych na potrzeby prowadzenia dyżurów zasobów Zamawiającego w celach prywatnych oraz innych niż w celach na jakie zostały im udostępnione, w tym:

- a) prowadzenia rozmów prywatnych przez telefon udostępniony przez Zamawiającego,
- b) używania skrzynki oraz adresu poczty elektronicznej w celach prywatnych, w szczególności instalowania lub zmiany istotnych ustawień skrzynki, przesyłania i celowego odbierania plików zawierających treści niedozwolone na podstawie



stosownych przepisów, ściągania i udostępniania plików objętych prawami autorskimi oraz chronionych na podstawie stosownych przepisów,

- 4.6 Wykonawca ponosi pełną odpowiedzialność za niezastosowanie się dyżurnych do w/w zapisów, łącznie z odpowiedzialnością karną i materialną,
- 4.7 W przypadku występowania sprzyjających warunków atmosferycznych Zamawiający może wstrzymać realizację zamówienia do odwołania.
- 4.8 Wykonawca jak i dyżurni ZUD zobowiązani są do zachowania w tajemnicy wszelkich informacji uzyskanych w trakcie realizacji umowy, których ujawnienie mogłoby mieć negatywny wpływ na bezpieczeństwo oraz szeroko pojęty interes Zamawiającego.

## **5. ROZLICZENIE Z TYTUŁU REALIZACJI ZAMÓWIENIA**

---

- 5.1 Wynagrodzenie Wykonawcy będzie ustalone na podstawie cen jednostkowych określonych w Formularzu cenowym oraz realizowanej w miesiącu ilości dni dyżuru, zgodnie z zatwierdzonym przez przedstawiciela Zamawiającego zestawieniem.
- 5.2 Wynagrodzenie płatne będzie na podstawie faktur miesięcznych wystawianych do piątego dnia każdego miesiąca następującego po miesiącu, którego dotyczy dana faktura, na podstawie zestawienia dni dyżuru, sporządzonego zgodnie z zasadami określonymi w ust. 1 i stanowiącym każdorazowo załącznik do faktury (za wyjątkiem dyżurów pełnionych w miesiącu grudniu 2022 r., które będą rozliczane w miarę możliwości finansowych istniejących po stronie Zamawiającego na podstawie faktur wystawionych w miesiącach grudzień 2022 r. i styczeń 2023 r.).
- 5.3 Zamawiający ma obowiązek zapłaty faktury w terminie do 30 dni licząc od daty jej doręczenia Zamawiającemu.
- 5.4 Ceny jednostkowe zawarte w formularzu cenowym będą uwzględniały wszelkie koszty konieczne i niezbędne do wykonania zamówienia, w tym w szczególności:
  - a) koszty osobowe dyżurnego,
  - b) koszty sprzętu oraz materiałów,
  - c) ubezpieczenie,
- 5.5 Ceny jednostkowe przedstawione przez Wykonawcę w Formularzu cenowym obowiązywać będą przez cały okres trwania umowy.

## **6. WYMAGANIA DOTYCZĄCE ZATRUDNIENIA OSÓB PRZEZ WYKONAWCĘ**

---

- 6.1 Zamawiający na podstawie art. 95 ust. 1 ustawy Prawo Zamówień Publicznych wymaga zatrudnienia przez Wykonawcę lub Podwykonawcę na podstawie stosunku pracy osób wykonujących czynności w zakresie realizacji zamówienia, jeżeli wykonanie tych czynności polega na wykonywaniu pracy w sposób określony w art. 22 § 1 ustawy z dnia 26 czerwca 1974 r. - Kodeks pracy.

Wymaganie powyższe dotyczy pracowników wykonujących czynności w zakresie realizacji zamówienia bezpośrednio wykonujących usługi w zakresie czynności przewidzianych w niniejszym OPZ, tj. wszyscy pracownicy wykonujący usługę pełnienia dyżuru przy zimowym utrzymaniu dróg opisaną w niniejszym OPZ.

Szczegółowy sposób dokumentowania osób, o których mowa w art. 95 ust. 1, uprawnienia Zamawiającego w zakresie kontroli spełniania przez Wykonawcę wymagań, o których mowa w art. 95 ust. 1, oraz sankcji z tytułu niespełnienia tych wymagań, rodzaju czynności niezbędnych do realizacji zamówienia, których dotyczą wymagania zatrudnienia na podstawie umowy o pracę przez Wykonawcę lub Podwykonawcę osób wykonujących czynności w trakcie realizacji zamówienia zawarte są w umowie.

## **7. OPIS ZAKRESU PRZEWIDYWANYCH DO UDZIELENIA ZAMÓWIEŃ POLEGAJĄCYCH NA POWTÓRZENIU USŁUG PODOBNYCH DO USŁUG ZAMÓWIENIA PODSTAWOWEGO.**

---

Zakres i warunki przewidywanych do udzielenia zamówień polegających na powtórzeniu usług podobnych do usług zamówienia podstawowego (Art. 214 ust. 1 pkt 7) ustawy PZP.

### Warunki udzielenia zamówienia:

1. Posiadanie środków finansowych przez Zamawiającego.
2. Zamówienie będzie realizowane zgodnie ze Opisem Przedmiotu Zamówienia dla zamówienia podstawowego.
3. Zamówienie będzie realizowane zgodnie z wymogami zamieszczonymi w umowie zawartej dla zamówienia podstawowego.

### Ewentualny zakres asortymentu, przewidziany do udzielenia w ramach powtórzenia zamówień podobnych:

lp.	Asortyment	Jedn.	Ilość
1	Pełnienie dyżurów przy zimowym utrzymaniu dróg wojewódzkich.	dość	150

**ZARZĄD DRÓG WOJEWÓDZKICH W KRAKOWIE**

**30-085 Kraków  
ul. Głowackiego 56**

**SPRZEGÓŁOWA SPECYFIKACJA TECHNICZNA**

**(SST)**

**Letnie i Zimowe utrzymanie dróg wojewódzkich na terenie  
województwa małopolskiego.**

**Grupa nr 5. ZIMOWE UTRZYMANIE DRÓG**

**Kraków – 2022 r.**

# **Wymagania**

## **1. WSTĘP**

### **Przyjęte oznaczenia i skróty**

- |        |                                       |
|--------|---------------------------------------|
| 1. ZDW | - Zarząd Dróg Wojewódzkich            |
| 2. SST | - Szczegółowa Specyfikacja Techniczna |
| 3. PZJ | - Program Zapewnienia Jakości         |
| 4. RDW | - Rejon Dróg Wojewódzkich             |
| 5. ZUD | - Zimowe utrzymanie dróg              |
| 6. TER | - Tabela Elementów Rozliczeniowych    |

### **1.1. Przedmiot Szczegółowej Specyfikacji Technicznej (SST)**

Przedmiotem niniejszej szczegółowej specyfikacji technicznej są wymagania dotyczące wykonania i odbioru robót objętych zadaniami z zakresu zimowego utrzymania dróg wojewódzkich na terenie województwa małopolskiego w latach 2022 do 2023 administrowanych przez Zarząd Dróg Wojewódzkich w Krakowie.

### **1.2. Zakres stosowania Szczegółowej Specyfikacji Technicznej**

Niniejsza specyfikacja obowiązuje przy :

- wykonawstwie i odbiorze prac w ramach zimowego utrzymania dróg wojewódzkich na terenie województwa małopolskiego administrowanych przez Zarząd Dróg Wojewódzkich w Krakowie w sezonie 2022/2023 zgodnie ze standardami określonymi w załączniku nr 2 do SST.

### **1.3. Zakres robót objętych Szczegółową Specyfikacją Techniczną**

Zimowe utrzymanie dróg (ZUD) są to prace mające na celu zmniejszenie lub ograniczenie zakłóceń ruchu drogowego wywoływanych takimi czynnikami atmosferycznymi, jak śliskość zimowa oraz opady śniegu.

Do zimowego utrzymania dróg zalicza się między innymi:

- działania organizacyjno techniczne w tym patrolowanie dróg i pełnienie dyżurów dyspozytorskich związanych z ZUD
- przygotowanie materiałów do usuwania śliskości
- zapobieganie gołoledzi
- działania profilaktyczne, w tym ochrona (zielonych) ekranów akustycznych przed działaniem środków ZUD, obsługę meteorologiczną
- usuwanie śniegu z jezdni i poboczy,
- usuwanie śliskości zimowej poprzez stosowanie środków chemicznych lub materiałów niechemicznych (uszarstniających)
- wywóz śniegu
- prace porządkowe po sezonie zimowym
- odśnieżanie i zwalczanie śliskości na chodnikach będących w utrzymaniu zimowym RDW, odśnieżanie chodników na obiektach mostowych i przepustach .

#### 1.4. Określenia podstawowe

Określenia użyte poniżej należy rozumieć w następujący sposób:

**Materiały** - wszelkie środki chemiczne i uszorstniające stosowane w zimowym utrzymaniu dróg zgodne ze specyfikacjami technicznymi.

**Standard zimowego utrzymania** - zakres i terminy odśnieżania i usuwania gołoledzi oraz wykonywania innych zabiegów utrzymaniowych dla zapewnienia przejezdności drogi.

**Odśnieżanie** - usuwanie zalegającego jezdni, pobocza, chodniki i obiekty mostowe opadu śniegu i błota pośniegowego.

**Likwidacja śliskości zimowej** - usuwanie z nawierzchni drogi, chodników, parkingów i obiektów mostowych lodu lub zlodowaciałego śniegu przez posypanie drogi środkami chemicznymi lub materiałami uszorstniającymi.

**Zapobieganie śliskości** – działania wyprzedzające powstawaniu śliskości polegające na posypywaniu miejsc na drodze stwarzających niebezpieczeństwo dla użytkowników drogi przy ustabilizowanych warunkach pogodowych.

**Śnieg luźny** - jest to nieusunięty lub pozostały na nawierzchni po przejściu pługów śnieg, który nie został zagęszczony pod wpływem ruchu kołowego.

**Śnieg zajeżdżony** - jest to nieusunięty lub pozostały na nawierzchni po przejściu pługów śnieg, który został zagęszczony ale nie stał się zlodowaciały.

**Błoto pośniegowe** - jest to topniejący śnieg pozostały na nawierzchni po przejściu pługów i posypaniu jej środkami chemicznymi

**Gołoledź** - jest to rodzaj śliskości zimowej powstałej w wyniku utworzenia się warstwy lodu grubości do 1,0 mm na skutek opadu mgły roszącej, mżawki lub deszczu na nawierzchnię o ujemnej temperaturze. Gołoledź występuje przy ujemnej lub nieznacznie wyższej od 0°C temperaturze powietrza. Tak powstała warstwa lodu ma jednakową grubość na całej powierzchni jezdni. Gołoledź występuje wtedy, gdy zaistnieją równocześnie trzy następujące warunki:

- 1) temperatura nawierzchni jest ujemna,
- 2) temperatura powietrza jest w granicach -6°C do +1 °C,
- 3) względna wilgotność powietrza jest większa od 85%.

**Lodowica** - jest to rodzaj śliskości zimowej powstałej w wyniku utworzenia się warstwy lodu o grubości do kilku centymetrów z zamarznięcia nieusuniętej z nawierzchni wody pochodzącej ze stopnienia śniegu, lodu lub opadu deszczu. Lodowica występuje wtedy, gdy po odwilży lub opadzie deszczu, nad powierzchnią jezdni temperatura powietrza obniżyła się poniżej 0° C. Im szybszy jest spadek temperatury, tym zjawisko lodowicy jest intensywniejsze. Tak powstała warstwa lodu ma zwykle różną grubość na całej powierzchni jezdni.

**Śliskość pośniegowa** - jest to rodzaj śliskości zimowej powstającej w wyniku zalegania na jezdni przymarzniętej do nawierzchni pozostałości nie usuniętego ubitego śniegu, pokrywającego ją całkowicie lub częściowo warstwą o grubości kilku milimetrów.

**Szron** - jest to osad lodu, mający na ogół wygląd krystaliczny, przybierający kształt lasek, igiełek itp. Tworzy się w procesie bezpośredniej kondensacji pary wodnej z powietrza przy temperaturze poniżej 0°C.

**Szadź** - jest to osad atmosferyczny utworzony z ziarenek lodu rozdzielonych pęcherzykami powietrza, powstający z nagłego zamarzania przechłodzonych kropelek wody (mgły lub chmury), gdy temperatura wyziębionych powierzchni jest niższa lub nieznacznie wyższa od 0°C.

## **Określenia podstawowe do rozliczenia usługi zimowego utrzymania.**

**Akcja bierna (AB)** – Utrzymywanie gotowości transportu i sprzętu potrzebnego do wykonywania prac objętych zakresem zimowego utrzymania, pełnienie dyżurów dyspozytorskich związanych z zimowym utrzymaniem dróg, patrolowanie dróg.

**Akcja czynna (AC)** - Wykonywanie na całym odcinku lub jego części czynności związanych z utrzymaniem przejezdności przez usuwanie śniegu i zwalczanie śliskości zgodnie z przyjętymi standardami. Pełnienie dyżurów dyspozytorskich związanych z zimowym utrzymaniem dróg, patrolowanie dróg.

### **1.5. Ogólne wymagania dotyczące robót**

Wykonawca robót jest odpowiedzialny za jakość ich wykonania oraz za ich zgodność z SST. Wykonawca ponosi pełną odpowiedzialność za szkody spowodowane zaniechaniem prac lub na skutek niedostatecznego, niezgodnego z obowiązującymi przepisami i warunkami podanymi w niniejszej specyfikacji wykonania prac przy zimowym utrzymaniu dróg.

#### **1.5.1. Przekazanie terenu robót dla utrzymania dróg**

Zamawiający przekaze Wykonawcy wykaz dróg wojewódzkich, na których zobowiązany będzie systematycznie prowadzić zlecone umową roboty zimowego utrzymania dróg w zakresie podanym w dokumentach przetargowych.

#### **1.5.2. Zgodność robót z SST i innymi dokumentami**

SST oraz dodatkowe dokumenty przetargowe przekazane Wykonawcy stanowią część umowy, a wymagania wyszczególnione choćby w jednym z nich są obowiązujące dla Wykonawcy.

W przypadku rozbieżności w ustaleniach poszczególnych dokumentów obowiązuje kolejność ich ważności według warunków umowy.

Wykonawca nie może wykorzystywać błędów lub opuszczeń w dokumentach kontraktowych, a o ich wykryciu winien natychmiast powiadomić przedstawiciela Zamawiającego, który dokona odpowiednich zmian i poprawek.

Wszystkie wykonane roboty i dostarczone materiały będą zgodne ze Szczegółowymi Specyfikacjami Technicznymi

Standardy Zimowego utrzymania dróg, opisane w załączniku nr 2 do SST dopuszczają odstępstwa od stanu nawierzchni opisanej standardem. Przewidziane przedziały czasowe dla zlikwidowania zimowego zjawiska są czasami maksymalnymi. Zamawiający może żądać od Wykonawcy podjęcia działań natychmiastowych i skrócenia czasu odstępstw.

#### **1.5.3. Ochrona środowiska w czasie wykonywania robót**

Wykonawca ma obowiązek znać i stosować w czasie prowadzenia robót wszelkie przepisy dotyczące ochrony środowiska naturalnego.

W okresie trwania Umowy Wykonawca będzie:

1. Podejmować kroki mające na celu stosowanie się do przepisów i norm dotyczących ochrony środowiska na terenie i wokół terenu prowadzonych robót oraz będzie unikać uszkodzeń lub uciążliwości dla osób lub własności społecznej i innych, a wynikających ze skażenia, hałasu lub innych przyczyn powstałych w następstwie jego sposobu działania.

2. Stosując się do tych wymagań będzie miał szczególny wzgląd na lokalizację baz, warsztatów, magazynów, składowisk, środki ostrożności i zabezpieczenia przed zanieczyszczeniem zbiorników i cieków substancjami toksycznymi.

Opłaty i kary za przekroczenie w trakcie realizacji robót norm określonych w odpowiednich przepisach dotyczących ochrony środowiska obciążają Wykonawcę.

#### **1.5.4. Ochrona własności publicznej i prywatnej**

Wykonawca jest zobowiązany do ochrony przed uszkodzeniami lub zniszczeniem własności prywatnej i publicznej. Jeżeli w związku z niewłaściwym prowadzeniem robót, zaniedbaniem lub brakiem działań ze strony Wykonawcy nastąpi uszkodzenie lub zniszczenie własności prywatnej lub publicznej, to Wykonawca na swój koszt naprawi lub odtworzy uszkodzoną własność w taki sposób, aby stan naprawionej własności był nie gorszy niż przed powstaniem tego uszkodzenia lub zniszczenia.

#### **1.5.5. Bezpieczeństwo i Higiena Pracy (BHP)**

Podczas realizacji robót Wykonawca będzie przestrzegać przepisów dotyczących bezpieczeństwa i higieny pracy.

W szczególności Wykonawca ma obowiązek zadbać, aby personel nie wykonywał pracy w warunkach niebezpiecznych, szkodliwych dla zdrowia oraz nie spełniających odpowiednich warunków sanitarnych. Wykonawca zapewni i będzie utrzymywał wszelkie urządzenia zabezpieczające, socjalne oraz sprzęt i odpowiednią odzież dla ochrony życia i zdrowia osób zatrudnionych przy utrzymaniu dróg oraz dla zapewnienia bezpieczeństwa publicznego.

Uznaje się, że wszelkie koszty związane z wypełnieniem wymagań określonych powyżej nie podlegają odrębnej zapłacie i są uwzględnione w cenie umownej.

#### **1.5.6. Stosowanie się do prawa i innych przepisów**

Wykonawca zobowiązany jest znać przepisy wydane przez władze centralne i miejscowe oraz inne przepisy i wytyczne, które są w jakikolwiek sposób związane z robotami i będzie w pełni odpowiedzialny za przestrzeganie tych praw, przepisów i wytycznych podczas prowadzenia robót. Wykonawca będzie przestrzegać praw patentowych i będzie w pełni odpowiedzialny za wypełnienie wszelkich wymagań prawnych odnośnie wykorzystania opatentowanych urządzeń lub metod i w sposób ciągły będzie informować Inspektora Nadzoru o swoich działaniach, przedstawiając kopie zezwoleń i inne odnośne dokumenty.

## **2. MATERIAŁY**

### **2.1. Wymagania ogólne**

Wykonawca przedstawi szczegółowe informacje dotyczące proponowanych materiałów i odpowiednie świadectwa .

### **2.2. Inspekcja wytwórni materiałów uszorstniających i solanek**

Wytwórnice mieszanek materiałów uszorstniających oraz solanek będą podlegały kontroli w zakresie zgodności produkcji i wytwarzania wg norm i zaleceń.

Próbki materiałów i mieszanek mogą być pobierane w celu sprawdzenia ich właściwości. W trakcie inspekcji wytwórni przedstawiciel Zamawiającego będzie miał wolny wstęp w dowolnym czasie do tych części wytwórni, gdzie odbywa się produkcja materiałów przeznaczonych do realizacji zadania oraz będzie miał zapewnioną współpracę i pomoc ze strony Wykonawcy.

### **2.3. Materiały nie odpowiadające wymaganiom**

Usuwanie śliskości przy użyciu materiałów nie zaakceptowanych przez Zamawiającego, Wykonawca wykonuje na własne ryzyko, licząc się z konsekwencjami prawnymi za zaistniałe zdarzenia na drodze. Wykonanie prac przy użyciu takich materiałów nie zostanie zapłacone.

## 2.4. Składowanie i przechowywanie materiałów

Materiały składowane, do czasu gdy będą one potrzebne do usuwania śliskości zostaną przez Wykonawcę odpowiednio zabezpieczone.

Wymagania dotyczące stosowania materiałów, ich pozyskania i składowania przy zimowym utrzymaniu dróg:

Materiały do ZUD gromadzi Wykonawca we własnym zakresie w Bazach ZUD, z których będzie prowadził zimowe utrzymanie.

W celu zminimalizowania czasu dojazdu do odcinków dróg objętych zadaniem, Bazy ZUD należy organizować w odległości do 20 km od utrzymywanych odcinków dróg w zadaniu.

Używane materiały muszą spełniać wymagania Rozporządzenia Ministra Środowiska „w sprawie rodzajów i warunków stosowania środków, jakie mogą być używane na drogach publicznych oraz ulicach i placach” z dnia 27 października 2005r.(D.U. nr 230 poz.1960) zwane dalej Rozporządzeniem.

Do zapobiegania w powstawaniu, likwidacji i łagodzenia śliskości zimowej na drogach stosuje się następujące środki chemiczne i niechemiczne (materiały uszorstniające) :

### **niechemiczne:**

piasek o średnicy cząstek od 0,1 do 1 mm, kruszywo naturalne lub sztuczne o uziarnieniu do 4 mm;

### **chemiczne w postaci stałej:**

chlorek sodu (NaCl), chlorek magnezu ( $MgCl_2$ ), chlorek wapnia ( $CaCl_2$ );

### **2.5 chemiczne w postaci zwilżonej:**

- a) chlorek sodu (NaCl),
- b) chlorek magnezu ( $MgCl_2$ ),
- c) chlorek wapnia ( $CaCl_2$ );

### **2.6 chemiczne w postaci roztworu:**

- $\alpha$ ) chlorek sodu (NaCl),
- $\beta$ ) chlorek magnezu ( $MgCl_2$ ),
- $\chi$ ) chlorek wapnia( $CaCl_2$ );

Solanka do celów zimowego utrzymania dróg powinna mieć stężenie 20- 25%.

Solanka stosowana w zimowym utrzymaniu dróg może być używana do bezpośredniego skrapiania nawierzchni lub jako środek nawilżający sól w rozsypywarkach.

Możliwe jest też stosowanie roztworów wodnych innych chlorków: chlorku wapnia  $CaCl_2$  lub chlorku magnezu  $MgCl_2$ .

Sól zwilżona do posypywania nawierzchni powinna zawierać 30% solanki (roztworu NaCl lub  $CaCl_2$ ) o stężeniu 20-25% oraz 70% suchej soli NaCl.

Do każdej partii chlorku sodu (NaCl) Wykonawca dołączy atest higieniczny Państwowego Zakładu Higieny i deklaracje zgodności materiału z atestem oraz kartę charakterystyki produktu. Na piasek należy przedstawić deklarację zgodności i badania przesiewu według normy PN-EN 933-1 dla każdej użytej partii.



Ogólne warunki stosowania środków chemicznych, o których mowa powyżej na drogach publicznych są następujące:

- 1) środki chemiczne stosuje się po mechanicznym usunięciu śniegu;
  - 2) rozrzut środków chemicznych powinien następować w pasie jezdni.
  - 3) środki chemiczne stosować na chodnikach po usunięciu mechanicznym śniegu.
- Zakazuje się używania środków chemicznych do zwalczania skutków zimy na chodnikach zlokalizowanych na obiektach mostowych i przepustach. Warunki stosowania środków do ZUD są określone w cytowanym powyżej Rozporządzeniu Ministra Środowiska.
- Dobór materiałów i ich dawek do zapobiegania powstawaniu i likwidacji śliskości zimowej i pośniegowej następuje w zależności od panujących warunków pogodowych. Materiały chemiczne w zimowym utrzymaniu dróg stosuje się do zapobiegania powstawaniu śliskości lub jej likwidacji w zależności od typu spodziewanej lub już występującej śliskości w zalecanych dawkach określonych w Rozporządzeniu. Dawki materiałów do likwidacji warstw śniegu i lodu należy stosować:

Dla temperatury nawierzchni:

- |                 |                            |
|-----------------|----------------------------|
| do - 2°C        | - do 20 g/m <sup>2</sup>   |
| -3°C do -6°C    | - 20-25 g/m <sup>2</sup>   |
| -7°C do - 10 °C | - 25-30 g/m <sup>2</sup> . |

Mieszanina materiału uszarstniającego i środków chemicznych powinny być stosowane w proporcji 60:40. W przygotowanej mieszance materiału uszarstniającego zawierają się następujące wartości procentowe 60 % piasku i 40 % soli drogowej.

Dawki materiałów uszarstniających lub ich mieszanin ze środkami chemicznymi stosować z wydatkiem jednostkowym w ilości 50 -150 g/m<sup>2</sup>

### **3. SPRZĘT I ŚRODKI TRANSPORTU**

#### **3.1. Wymagania ogólne**

Sprzęt do wykonania robót, jego liczba i wydajność powinna gwarantować jakość określoną w umowie, w SST i w wskazaniach Inspektora Nadzoru oraz zapewnić wykonywanie zadań w terminie przewidzianym w umowie. Sprzęt oraz jego rozmieszczenie na drogach przy zwalczaniu zjawisk zimowych Wykonawca przedstawi w Programie Zapewnienia Jakości (PZJ).

Sprzęt używany do zimowego utrzymania dróg należy utrzymywać w dobrym stanie. Jakikolwiek sprzęt, maszyny, urządzenia i narzędzia nie gwarantujące zachowania warunków umowy, nie mogą zostać dopuszczone do robót.

Wykonawca jest zobowiązany do stosowania jedynie takich środków transportu, które nie wpłyną niekorzystnie na właściwości przewożonych materiałów i na jakość wykonywanych robót.

Dobór środków transportu powinien gwarantować wykonanie zadań w terminie przewidzianym w umowie. Rodzaje środków transportowych i jego liczbę Wykonawca przedstawi w PZJ.

Pojazd wykonujący na drodze prace związane z zimowym utrzymaniem dróg powinien zgodnie z art. 54 Ustawy Prawo o ruchu drogowym / Dz. U z 2021 r., poz.450 – tekst jednolity z późn. zm. / być wyposażony i wysyłać żółty sygnał błyskowy odpowiadający warunkom określonym w § 38 ust 1 Rozporządzenia Ministra Infrastruktury w sprawie warunków technicznych pojazdów oraz zakresu ich niezbędnego wyposażenia / Dz. U z 2016 r. poz.2022 – tekst jednolity z późn. zm. /

Natomiast części urządzeń zamontowanych na pojeździe wystające poza obrys pojazdu powinny odpowiadać warunkom określonym w § 39 wyżej wymienionego rozporządzenia.

Za sprzęt podstawowy uważa się solarki i piaskarki opłukane oraz lekki sprzęt przystosowany do zimowego utrzymania chodnika. Wykonawca powinien dysponować taką ilością sprzętu która umożliwi mu sprawne wykonanie usługi.

Minimalną ilość sprzętu podstawowego określa zał. nr 3 SST.

Za sprzęt uzupełniający uważa się dodatkowe pług-piaskarki, pług-solarki, pługi lemieszowe, pługi wirnikowe, równiarki, spychacze, ładowarki. Wykonawca powinien dysponować taką ilością sprzętu dodatkowego i w taki sposób by w przypadku wystąpienia bardzo niekorzystnych warunków pogodowych (intensywny opad śniegu, zawieje, zamiecie) mógł bezzwłocznie użyć go do prowadzenia akcji.

Podstawowa jednostka sprzętowa wskazana przez Wykonawcę będzie wyposażona w GPS, który dostarczy i zamontuje Zamawiający. Zamawiający w terminach od 20 października do 30 listopada przystąpi do montażu urządzeń GPS na wskazanym przez Wykonawcę sprzęcie do ZUD. Wykonawca w terminie uzgodnionym z Zamawiającym podstawia sprzęt do ZUD w celu zamontowania urządzeń GPS, które zostaną powierzone Wykonawcy na podstawie Protokołu zdawczo-odbiorczego. Wykonawca podstawia pojazd z zamontowanymi urządzeniami do płukania i posypywania tak, aby było możliwe podłączenie GPS do czujników płukania i posypywania. Demontaż nastąpi w okresie od 1 kwietnia do 15 maja. Wykonawca odpowiada materialnie za stan GPS. Istnieje możliwość wykorzystania własnych GPS Wykonawcy pod warunkiem dostosowania protokołów transmisji danych do systemu Zamawiającego.

### **3.2 Sprzęt do usuwania śliskości**

Do usuwania śliskości należy używać:

solarki i piaskarki w ilości niezbędnej do utrzymania odpowiedniego standardu ZUD

Na chodnikach należy poruszać się sprzętem o rzeczywistej masie całkowitej do 2,5 tony.

### **3.3 Sprzęt do odśnieżania**

Do odśnieżania dróg w zależności od grubości zalegającego śniegu można używać:

pługów lemieszowych lekkich, średnich i ciężkich, równiarek różnych typów z zamontowanym pługiem czołowym jednostronnym lub dwustronnym, pługów wirnikowych, spychaczy, ładowarek.

Do odśnieżania chodników należy używać sprzętu lekkiego o rzeczywistej masie całkowitej do 2,5 tony.

Na obiektach mostowych i przepustach chodniki należy odśnieżać ręcznie przy użyciu łopat drewnianych lub plastikowych lub lekkim sprzętem spalinowym ręcznej obsługi nie powodującym uszkodzenia nawierzchni chodnika, balustrady, dylatacji itp. W przypadku uszkodzenia elementów obiektów mostowych (np. uszkodzenie nawierzchni chodnika, balustrady, dylatacji itp.) naprawa będzie wykonana na koszt Wykonawcy.

Do odśnieżania poboczy należy używać pługów z wysięgiem bocznym lub innym sprzętem równoważnym dającym wymagany efekt.

### **3.4 Wymagania w czasie pracy sprzętu:**

W czasie pracy operator powinien:

- 1) wykonywać wyłącznie czynności związane z obsługą sprzętu i prowadzeniem nośnika,
- 2) w sposób ciągły obserwować sprzęt roboczy i zwracać baczność uwagę na bezpieczeństwo osób i pojazdów znajdujących się w pobliżu,
- 3) przestrzegać obowiązujących zasad „Prawa o ruchu drogowym”

## **4. WYKONANIE ROBÓT**

### **4.1 Wymagania ogólne**

Wykonawca jest odpowiedzialny za prowadzenie robót zimowego utrzymania w oparciu o standardy zimowego utrzymania dróg, polecenia przedstawiciela Zamawiającego oraz zgodnie z niniejszymi SST zimowego utrzymania Grupa 5 i z warunkami Umowy. Wykonawca odpowiada również za jakość zastosowanych materiałów za ich zgodność z wymaganiami SST, PZJ.

Odśnieżanie i zwalczanie śliskości zimowej skrzyżowań dróg wojewódzkich w z drogami niższej kategorii (powiatowymi i gminnymi) należy do zarządcy drogi wojewódzkiej zgodnie z art. 25 ust. 1 w związku z art. 4 pkt. 20 ustawy o drogach publicznych (Dz.U.2017.2222 t.j. ze zm.)

Okres zimowego utrzymania dróg (ZUD) ustala się od 20 października do 30 kwietnia.

Zamawiający powiadamia Wykonawcę o rozpoczęciu prowadzenia ZUD.

Zamawiający w przypadku wystąpienia korzystnych warunków atmosferycznych dopuszcza możliwość zawieszenia ZUD, o czym zawiadamia Wykonawcę.

Uruchomienie gotowości do podjęcia działań na drodze przez Wykonawcę musi nastąpić do 6 godz. od powiadomienia przez Zamawiającego.

Termin związany z pozimowym oczyszczaniem dróg ustala się od 10 kwietnia do 30 kwietnia każdego sezonu zimowego.

Rozpoczęcie pozimowego oczyszczania jezdni, chodników, azyli, powierzchni wyłączonych z ruchu oraz studzienek kanalizacyjnych bez oczyszczania przykanalików może zostać zlecone we wcześniejszym terminie niż wyżej wskazany na wniosek Zamawiającego.

Pozimowe oczyszczanie dróg obejmuje oczyszczanie jezdni (jezdni przy krawężniku w tym azyli oraz powierzchnie wyłączone z ruchu), chodników oraz studzienek kanalizacyjnych bez oczyszczenia przykanalików.

W celu niedopuszczenia do opóźnień w zwalczaniu śliskości Wykonawca powinien dążyć do minimalizacji czasu jaki upływa od momentu podjęcia decyzji o konieczności wyjazdu do momentu rozpoczęcia działań na drodze. Lokalizacja bazy powinna znajdować się maksymalnie w odległości do 20 km od utrzymywanego odcinka drogi. Wykonawca zobowiązany jest zabezpieczyć sprzęt na każdy odcinek obowiązujący w zadaniu. Podczas wystąpienia opadów śniegu Wykonawca zobowiązany jest do ciągłej obecności na utrzymywanym odcinku.

Po rozpoczęciu ZUD Wykonawca jest zobowiązany do całodobowego pełnienia dyżurów przy uwzględnieniu następujących warunków:

- dostępności telefonicznej,
- prowadzenia dokumentacji dyżurów i pracy sprzętu
- składania meldunków do dyżurnego RDW z częstotliwością żadaną przez Zamawiającego za pośrednictwem faxu, e-mail.
- prowadzenia ZUD zgodnie z obowiązującymi standardami utrzymania.

Jeśli nośnik lub jednostka sprzętowa wyposażona w GPS ulegnie awarii, Wykonawca jest zobowiązany niezwłocznie powiadomić o awarii Zamawiającego i podstawić w miejsce tej jednostki sprawny nośnik lub sprzęt zimowy.

W przypadku, gdy Wykonawca zadysponuje sprzętem, na którym nie znajduje się urządzenie lokalizacji GPS należy przedstawić pisemne uzasadnienie tego faktu Dyżurnemu prowadzącemu ZUD. W przypadku gdy Wykonawca użyje sprzętu na którym nie znajduje się urządzenie GPS wynagrodzenie za utrzymanie odcinka na którym został użyty ten sprzęt zostanie pomniejszone każdorazowo o 10%.

Wykonawca ZUD zobowiązany będzie do udostępnienia pojazdów w określonych okresach, na których to pojazdach zostaną zamontowane posiadane przez Zamawiającego; urządzenia lokalizacji GPS, rejestratory wideo, czujniki pracy posypywarki i czujniki pracy pługa a w przypadku, kiedy wystąpi taka możliwość zamiast czujników posypu i pracy pługa, magistrale CAN-BUS, które zostaną podłączone do komputerów pokładowych pojazdów Wykonawcy, obsługujących pracę urządzeń pojazdów. Magistrale CAN-BUS skomunikowane będą z urządzeniami lokalizacji GPS, a urządzenia lokalizacji GPS za pomocą magistrali CAN-BUS pobierały będą informacje o stanie pracy pługa i posypywarki.

Montaż wideo-rejestratorów odbywał się będzie wewnątrz kabiny pojazdu a kamera rejestratora skierowana będzie na przestrzeń przed przodem pojazdu (droga) i umieszczona będzie przy przedniej szybie od strony pasażera. Wykonawca zobowiązany będzie do zapewnienia widoczności dla kamery. W przypadku, kiedy Zamawiający uzna to za konieczne, będzie łączył się bezpośrednio z wideo-rejestratorem w celu pobrania danych. W tym celu Zamawiający ustali z Wykonawcą określony termin, w którym upoważniony pracownik Zamawiającego fizycznie stawi się u Wykonawcy w celu pobrania danych. Wideo-rejestrator posiada wbudowane zabezpieczenia sygnalizujące w systemie informatycznym nieautoryzowane otwarcie obudowy urządzenia oraz wyjęcie z urządzenia nośnika magazynującego dane.

W stosunku do czujników, jakie będą montowane na pojazdach ZUD, Wykonawca ZUD zobowiązany będzie do stosowania się do Instrukcji montażu i eksploatacji czujnika, w której Wykonawca montażu czujników zawarł istotne informacje dotyczące właściwej eksploatacji czujników, w szczególności dotyczy to eksploatacji w zakresie zachowania ostrożności przy czyszczeniu pojazdu w stosunku do przewodów transmisyjnych komunikujących czujniki z urządzeniem lokalizacji GPS.

W przypadku, kiedy Zamawiający stwierdzi brak komunikacji z czujnikiem (czujnikami) lub czujnik (czujniki) nie będzie pracował prawidłowo, o takiej sytuacji poinformuje Wykonawcę montującego urządzenia GPS, a ten zobowiązany będzie do natychmiastowej reakcji serwisowej. Wykonawca ZUD zobowiązany będzie do każdorazowego udostępnienia do kontroli pojazdów na których zamontowane będą urządzenia monitorujące ZUD. W przypadku, kiedy podczas identyfikacji błędu pracy czujnika Wykonawca montujący urządzenia GPS stwierdzi, że błąd w pracy czujnika wynika z nie zastosowania się do zaleceń zawartych w instrukcji montażu i eksploatacji – koszty związane z reakcją serwisową będą kosztami ponoszonymi przez Wykonawcę ZUD.

Zakres i technologia prac prowadzonych przy zimowym utrzymaniu dróg wynikają z aktualnie obowiązujących standardów (załącznik nr 2 do SST) .

Poszczególnym standardom zimowego utrzymania dróg przypisany jest stan utrzymania jezdni, poboczy, chodników i innych elementów drogi.

Na drogach objętych ZUD nie powinno się dopuszczać do przerw w ruchu.

W czasie wystąpienia szczególnie niekorzystnych warunków pogodowych ( długotrwały intensywny opad śniegu, zawieje i zamiecie) wykonawca ma obowiązek wprowadzenia dodatkowego sprzętu (pługo-piaskarki, pługo-solarki, pługi, koparki, równiarki, wirnik –

w zależności od sytuacji) celem niedopuszczenia do przerw w ruchu. Zamawiający może odstąpić od naliczania kar umownych za niewłaściwe utrzymanie dróg w przypadku gdy wykonawca prowadził bez przerwy akcję sprzętem podstawowym i dodatkowym, a mimo to nie był w stanie dotrzymać obowiązującego standardu.

## **4.2 Odsnieżanie**

W trakcie odsnieżania dróg należy wykonać usunięcie śniegu z jezdni i poboczy dróg, poboczy z krawężnikiem oraz innych elementów drogi jakimi są zatoki autobusowe, parkingi. Odsnieżanie chodników na obiektach mostowych i przepustach oraz chodnikach podanych w wykazie należy również do obowiązków Wykonawcy ZUD.

W zależności od zalegającego śniegu na jezdni należy używać odpowiednich pługów lub zespołów pługów. Na drogach jednojezdniowych odsnieżanie należy rozpoczynać od osi jezdni. Zaleca się stosowanie zespołu składającego się z dwóch pługów przy intensywnych opadach śniegu. Podczas pracy zespołu pługów należy zachować bezpieczną odległość / min. 50 m /, przesunięcie między lemieszami powinno być takie, aby nie pozostawał śnieg na jezdni.

Odsnieżanie poboczy powinno odbywać się w trakcie lub po odsnieżaniu jezdni.

Prędkość robocza pługów powinna wynosić 15-30 km/h.

Śnieg zalegający jezdnię ma być spychany na krawędź jezdni i chodnika.

Niedopuszczalne jest zasypanie śniegiem zgarnianym z jezdni całego przekroju chodników.

Niedopuszczalne jest zsypywanie śniegu na tory kolejowe, drogi itp. Prędkość odsnieżania powinna być tutaj obniżona.

Odsnieżanie zatok autobusowych odbywa się pługami odsnieżnymi w trakcie prowadzenia odsnieżania na drodze.

Parkingi, starodroża, drogi serwisowe i miejsca do ważenia pojazdów wykazane w załączniku nr 1 do SST Charakterystyka Dróg do ZUD, odsnieża się po zakończeniu prac związanych z odsnieżaniem jezdni głównych lub jednocześnie, jeśli warunki pogodowe na to pozwalają.

### **Likwidowanie świeżego opadu śniegu**

Świeży opad śniegu należy usunąć wyłącznie mechanicznie. Tylko pozostałości po przejściach pługu można likwidować za pomocą środków chemicznych rozsypując je na nawierzchni w ilości podanej w Rozporządzeniu. (doprecyzować obiekty mostowe)

## **4.3 Zwalczanie, zapobieganie powstawaniu i likwidacja śliskości**

Na drogach jednojezdniowych szerokości rozsypywanych środków muszą pokrywać 0,9 szerokości jezdni.

Na obiektach mostowych i przepustach, zwalczanie śliskości wykonuje się jednocześnie ze zwalczaniem śliskości na ciągach drogowych i tymi samymi środkami.

Zwalczanie śliskości na chodnikach obiektów mostowych i przepustach oraz chodnikach podanych w wykazie należy również do obowiązków Wykonawcy ZUD. Zakazuje się używania środków chemicznych do zwalczania śliskości na chodnikach zlokalizowanych na obiektach mostowych i przepustach.

Na nawierzchniach porowatych bez względu na temperaturę i standard zimowego utrzymania dróg stosować wyłącznie środki chemiczne.

### Zapobieganie gołoledzi

Działalność należy rozpocząć po stwierdzeniu, że temperatura nawierzchni jest ujemna, temperatura powietrza od - 6 do + 1 °C, a względna wilgotność powietrza osiągnęła 85 % i dalej wzrasta. Należy wówczas rozsypać środki obniżające temperaturę zamarzania wody na całej szerokości jezdni w ilości podanej w Rozporządzeniu.

### Zapobieganie powstawaniu lodowicy

Działanie należy rozpocząć po stwierdzeniu, że temperatura powietrza obniżając się spada do - 1 °C, a na powierzchni zalega warstewka wody lub mokrego śniegu, lub nawierzchnia jest wilgotna.

Należy wówczas wykonać:

- mechaniczne oczyszczenie nawierzchni z topniejącego śniegu lub wody, zanim temperatura powietrza spadnie poniżej 0 °C
- rozsypanie odladzających środków chemicznych w ilości podanej w Rozporządzeniu.

### Likwidowanie gołoledzi, szronu i cienkich warstw zlodowaciałego lub ubitego śniegu

Aby usunąć z nawierzchni warstwę gołoledzi, szronu lub cienką warstwę zlodowaciałego śniegu /do 2 mm/ lub ubitego śniegu /do 4 mm/, należy rozsypać na jej powierzchni środki chemiczne w ilości podanej w Rozporządzeniu.

### Likwidowanie grubych warstw lodu, zlodowaciałego lub ubitego śniegu

Warstwy takie powinny być usuwane z nawierzchni mechanicznie lub mechanicznie i chemicznie, tzn. po usunięciu mechanicznym warstw lodu lub śniegu można zastosować środki chemiczne do likwidacji cienkich pozostałości lodu i śniegu.

### Uszorstnienie warstw lodu i zlodowaciałego śniegu

Warstwy lodu i zlodowaciałego śniegu powinny być posypane kruszywem w ilości 60-150 g/m<sup>2</sup> jednorazowo. Posypywanie należy powtarzać w miarę usuwania kruszywa przez wiatr i ruch pojazdów.

### Uszorstnienie ubitego śniegu

Warstwy te powinny być posypywane jedno- lub wielokrotnie w ciągu dnia kruszywem w ilości 100-150g/m<sup>2</sup>

## **4.4 Wywóz śniegu**

Wywożenie śniegu z miejsc zalegania w ilości utrudniającej ruch pieszych i samochodów oraz powodujący ograniczenie możliwości odśnieżania i ograniczenie widoczności odbywa się na polecenie Inspektora Nadzoru. Do załadunku należy użyć ładowarek, koparek, śniegoładowarek lub innego podobnego sprzętu, a do wywozu samochodów samowyładowczych. Śnieg należy wywozić w miejsca wyznaczone przez Inspektora Nadzoru, który uzgodni i uzyska lokalizację z urzędów Miast i Gmin zobowiązanych do ich wyznaczenia.

## **5. KONTROLA JAKOŚCI ROBÓT I ODBIÓR ROBÓT**

### **5.1. Program Zapewnienia Jakości (PZJ)**

Do obowiązków Wykonawcy należy opracowanie i przedłożenie do akceptacji RDW Programu Zapewnienia Jakości, w którym przedstawi on zamierzony sposób wykonywania robót zimowego utrzymania dróg, możliwości techniczne, kadrowe i organizacyjne gwarantujące wykonanie robót zgodnie z SST oraz poleceniami Rejonu. Program Zapewnienia Jakości musi być przedłożony do akceptacji przedstawiciela Zamawiającego w Rejonie do 30 września danego roku.

Program Zapewnienia Jakości winien zawierać:

**5.1.1.** organizację wykonywania robót.

**5.1.2.** wykaz zespołów roboczych ich kwalifikacje i przygotowanie,

**5.1.3.** wykaz osób odpowiedzialnych za jakość i terminowość wykonania robót, ze szczególnym uwzględnieniem rozmieszczenia tych osób w terenie i na bazach materiałowo sprzętowych punktach ZUD. Wykaz musi zawierać informację o osobach, które będą przekazywały programami informacyjnymi ZUD dane o stanie dróg, panujących warunkach, sprzęcie, który bierze udział w pracach ZUD,

**5.1.4.** sposób przygotowania informacji o stanie dróg, warunkach pogodowych, gotowości i pracy sprzętu i innych danych dotyczących ZUD.

**5.1.6.** wykaz sprzętu Wykonawcy oraz jego rozmieszczenie na drogach i odcinkach dróg z podziałem na jednostki usuwania śniegu (odśnieżanie) i zwalczania gołoledzi,

**5.1.7.** wykazy baz materiałowo - sprzętowych z określeniem miejsca stacjonowania jednostek sprzętowych, gotowych do prowadzenia ZUD, (w odległości nie większej niż 20 km od odcinka utrzymywanego)

**5.1.8.** zasady BHP

### **5.2. Zasady kontroli jakości robót**

Wykonawca jest odpowiedzialny za kontrolę robót i jakość materiałów, jednorodność oraz skład mieszanek. Wykonawca będzie przeprowadzać pomiary i badania materiałów, aby roboty zostały wykonane zgodnie z wymaganiami zawartymi w SST. Zamawiający zastrzega sobie prawo do przeprowadzenia kontroli (pobranie próbek) w miejscu składowania materiałów przez Wykonawcę, jak również przeprowadzenia kontroli w terenie tj. pobranie próbek materiałów bezpośrednio z solarek i piasekarek.

### **5.3. Badania**

Dla celów kontroli jakości przedstawiciel Zamawiającego uprawniony jest do dokonywania kontroli, pobierania próbek i badania materiałów. Zapewniona mu będzie niezbędna do tego pomoc ze strony Wykonawcy.

Wykonawca lub pracownik Wykonawcy na każde żądanie Zamawiającego będzie pobierał przy jego udziale 2 próbki stosowanego materiału przy ZUD o masie wynoszącej ok. 6 - 10 kg z przeznaczeniem 1 szt. dla każdej ze stron oraz sporządzi protokół z pobrania próbek. Połowa materiału z próbki pozostającej u Zamawiającego będzie służyła do przeprowadzania badań w Zewnętrznym Specjalistycznym Laboratorium (zlecenie i wykonanie badań na żądanie Zamawiającego leży po stronie Wykonawcy), druga połowa będzie przechowywana w Rejonie do czasu otrzymania wyników badań. Probki materiału pobrane do badań kontrolnych należy opisać (tj. określić miejsce i datę pobrania, rodzaj materiału np. sól drogowa). Zakres badań będzie obejmował wszystkie parametry składu fizyko-chemicznego soli wymagane w SST, przesiew piasku i proporcji soli do piasku w mieszance używanej do ZUD.

W przypadku pobrania próbek w miejscu składowania materiałów używanych w danym dniu na drogach objętych zadaniem lub w terenie (pobranie próbek materiałów bezpośrednio z piaskarki), Zamawiający po otrzymaniu wyników przebadanych materiałów (skład chemiczny soli drogowej, badanie gramatury piasku i stosunek ilości użytych materiałów) weryfikuje wyniki z zapisami specyfikacji technicznej i w przypadku odstępstw (użycie niezgodnych materiałów ze specyfikacją, zmniejszenie ilości soli w stosunku do materiałów uszorstniających), informuje Wykonawcę o nieprawidłowościach i ewentualnym naliczeniu kar umownych.

Badania będą wykonane według normy PN-86/C-84081/02 oraz SST i obowiązujących norm pokrewnych, dotyczących analiz chemicznych składników soli.

Wykonawca jest zobowiązany w przypadku wezwania Zamawiającego do wykonania na własny koszt jednego badania w każdym sezonie zimowym przez okres trwania umowy. W przypadku dwóch i więcej badań, jeżeli wyniki badań potwierdzą, że jakość soli, piasku lub ich mieszaniny we wskazanej partii nie spełnia wymagań niniejszej specyfikacji, koszty badań poniesie Wykonawca, w przeciwnym przypadku koszty badań poniesie Zamawiający.

## 5.4 Dokumenty

### Dziennik zimowego utrzymania

Dziennik zimowego utrzymania w tym pracy sprzętu przy zimowym utrzymaniu jest dokumentem obowiązującym Zamawiającego i Wykonawcę z których każdy prowadzi osobno w okresie prowadzenia ZUD. Odpowiedzialność za założenie i prowadzenie Dziennika robót Zimowego utrzymania spoczywa na Wykonawcy.

Zapisy w dzienniku będą prowadzone na bieżąco i dotyczyć będą przebiegu zimowego utrzymania, pracy sprzętu oraz stanu osiągniętego standardu zimowego utrzymania. Każdy zapis w tym dzienniku winien być opatrzony datą jego dokonania, podpisem osoby dokonującej wpisu, z podaniem imienia i nazwiska.. Zapisy powinny być prowadzone w sposób czytelny, trwałe, jeden pod drugim, bez przerw. Załączone do dziennika protokoły i inne dokumenty winny zostać odpowiednio ponumerowane i opatrzone datą i podpisem Wykonawcy i Zamawiającego.

Do dziennika zimowego utrzymania w tym pracy sprzętu przy zimowym utrzymaniu należy wpisywać w szczególności:

- terminy rozpoczęcia i zakończenia poszczególnych elementów robót,
- daty i powód zarządzenia wstrzymania robót,
- stan pogody, temperaturę powietrza,
- codzienną dokumentację pracy sprzętu przy usuwaniu śliskości i odśnieżaniu,
- codzienną informację o czasokresie wykonania standardu ZUD dla każdej drogi,
- inne istotne informacje o przebiegu zimowego utrzymania.

Wzory tabel do dziennika zimowego utrzymania dokumentujących stan i czasokres osiągnięcia standardu; pracę sprzętu przy usuwaniu śliskości i odśnieżaniu oraz gotowości do ZUD zostaną przekazane Wykonawcy po zatwierdzeniu PZJ. Tabela rozliczeniowa będzie stanowić załącznik do odbioru częściowego, a Wykonawca ma obowiązek przedkładać ją przy fakturze

Uwagi i decyzje przedstawiciela Zamawiającego, dyżurny Wykonawcy odnotowuje do dziennika zimowego utrzymania.

### Tabela rozliczeniowa

Tabela rozliczeniowa stanowi dokument pozwalający na rozliczenie wykonanych faktycznie elementów robót. Obmiary wykonywanych robót przeprowadza się w jednostkach rozliczeniowych przyjętych w TER.



### Dokumenty laboratoryjne

Atesty materiałów, aprobaty techniczne, orzeczenia o jakości materiałów, oraz wyniki badań Wykonawcy winny być gromadzone i udostępnione na każde życzenie Zamawiającego.

### Pozostałe dokumenty

Pozostałymi dokumentami robót oprócz wyżej wymienionych są:

- umowy cywilno-prawne z osobami trzecimi i inne umowy cywilno-prawne,
- protokoły z kontroli robót
- protokoły z narad i ustaleń,
- korespondencja związana z prowadzonym zimowym utrzymaniem dróg.

### Przechowywanie dokumentów

Dokumenty robót powinny być przechowywane w miejscu odpowiednio zabezpieczonym. Wszelkie dokumenty związane z wykonaniem robót zimowego utrzymania dróg ustalonych umową winny być udostępnione przedstawicielowi Zamawiającego.

Zaginięcie któregośkolwiek z dokumentów robót winno zostać pilnie odtworzone w formie zgodnej z prawem.

Wykonawca powiadamia każdorazowo dyżurnego Rejonu o podjęciu czynności związanych z ZUD oraz o osiągnięciu standardu ZUD e-mailem lub faksem

Upoważniony pracownik Zarządu Dróg Wojewódzkich kontroluje wyrywkowo: stan dróg, użyty sprzęt, rodzaj materiałów przygotowanych do użycia i sposób prowadzenia prac zimowego utrzymania dróg na danym odcinku w zakresie zgodności z SST.

Każde odstępstwo stanu dróg od założonego standardu ZUD, niezgodność użytego sprzętu i materiałów z SST traktuje się jako niedostateczne prowadzenie ZUD w danej dobie przez Wykonawcę. W takim przypadku, upoważniony pracownik RDW sporządza protokół wraz z dokumentacją fotograficzną, który będzie podstawą potrącenia wysokości wynagrodzenia (wysokość kar umownych określono w umowie) i przesłania pisemnego upomnienia Wykonawcy.

Pracownik zarządu dróg przeprowadza wyrywkową kontrolę grubości pozostawienia śniegu na jezdni oraz szerokości odśnieżania, odśnieżenie poboczy, zatok, chodników kontrolę rozsypanych środków (rodzaj i ilość) oraz szerokość i długość sypania.

W przypadku rażących zaniedbań lub trzeciego pisemnego upomnienia Zamawiający będzie miał prawo wypowiedzieć umowę ze skutkiem natychmiastowym.

## **5.5 Zasady odbioru robót przy odśnieżaniu dróg i zwalczaniu śliskości**

### **Doba rozliczeniowa rozpoczyna się o godz. 00:00**

Wykonawca informuje upoważnionego pracownika RDW ( fax , e-mail, lub telefonicznie) podając:

- godz. rozpoczęcia akcji wraz z jego przyczyną
- nr rejestracyjny pojazdu,

a po zakończeniu działań godzinę osiągnięcia standardu ZUD na poszczególnych elementach w danym zadaniu (jezdni, pobocza, chodniki).

Odbiorem objęte są prace wykonane na drogach na podstawie zapisów GPS i/lub dziennika zimowego utrzymania i wpisu upoważnionego pracownika ZDW.

## 5.6 Obmiar robót

**Jednostką obmiarową jest:**

- Dla akcji biernej (AB) doba prowadzenia akcji biernej (w dniach w których nie wystąpiła akcja czynna)
- Dla akcji czynnej (AC) 1km/dobę prowadzenia akcji czynnej

**Jednostką rozliczeniową jest:**

- Cena za dobę akcji biernej (AB)
- Cena za 1km drogi/dobę prowadzenia akcji czynnej (AC) bez odśnieżania
- Cena za 1km drogi/dobę prowadzenia akcji czynnej (AC) z odśnieżaniem
- Cena za 1km chodnika/dobę prowadzenia akcji czynnej (AC) (dot. chodników nie ujętych w charakterystyce drogi).
- Cena za wywóz 1 m<sup>3</sup> śniegu (dot. odcinków oddzielnie zleconych),

Wykonawca w cenie jednostkowej doby akcji biernej musi uwzględnić całodobowy czas pełnienia dyżuru przez dyżurnego Wykonawcy i patrolowanie dróg.

Wykonawca w cenie jednostkowej doby akcji czynnej musi uwzględnić wszystkie koszty w tym:

- koszt pełnienia dyżurów w dniach prowadzenia akcji czynnej
- koszt pracy pojazdów i sprzętu do usuwania śliskości i śniegu oraz patrolowania
- koszt materiałów wraz z kosztami zakupu i załadunku,
- koszty osobowe, w tym koszty dyżuru
- koszt pozimowego oczyszczania jezdni, studzienek i chodników
- koszt utrzymania drogi obejmuje: jezdnie, pobocze, chodniki, zatoki, parkingi, starodroża, drogi serwisowe, miejsca do ważenia pojazdów, zgodnie z charakterystyką drogi

W dniach występowania akcji czynnej nie dolicza się dodatkowo kwoty za akcję bierną.

W dniach, w których nie wystąpiła akcja czynna, Wykonawcy przysługuje wynagrodzenie za akcję bierną.

Wykonawcy nie przysługuje wynagrodzenie w przypadku zawieszenia akcji ZUD przez Zamawiającego.

Stawka dobową akcji czynnej bez odśnieżania obejmuje jednokrotny lub wielokrotny przejazd bez odśnieżania.

Stawka dobową akcji czynnej z odśnieżaniem obejmuje jednokrotny lub wielokrotny przejazd z odśnieżaniem.

W przypadku wielokrotnych przejazdów z których co najmniej jeden jest z odśnieżaniem przysługuje rozliczenie za stawkę dobową z odśnieżaniem.

## **5.7 Podstawa płatności**

Płatności dokonywane będą na podstawie faktur, po wcześniejszym zweryfikowaniu wykazów wykonanych jednostek obmiarowych.

Zweryfikowane wykazy należy załączyć do wystawionej na ich podstawie faktury.

GPS zamontowane na sprzęcie zimowym będą elementem sprawdzającym rodzaj i czas pracy sprzętu Wykonawcy.

Rozliczenie za wykonanie przedmiotu umowy odbywać się będzie w okresach miesięcznych /do 5 dnia każdego miesiąca sezonu (za wyjątkiem miesiąca grudzień 2022 za który prace będą rozliczane w miarę możliwości finansowych Zamawiającego w miesiącach grudzień 2022 i styczeń 2023)

Faktura będzie płatna w terminie 30 dni od daty wpływu do Zamawiającego.

## CHARAKTERYSTYKA DRÓG DO ZUD

Letnie i zimowe utrzymanie dróg wojewódzkich na terenie województwa małopolskiego w latach 2022 – 2023

## Rejon Dróg Wojewódzkich Kraków - CZĘŚĆ: 1 do 6

Nr części	Nr odcinka w zadaniu	Nazwa odcinka	Nr dróg	Dług. odc. [km]	Standard	Pikietaż trasy		Długość chodników do utrzymania (km)	Długość do ZUD (miejsca do ważenia pojazdów, starodroża, drogi serwisowe) (km)	Ilość obiektów mostowych i przepustów z chodnikami (szt.)	Długość sprzętania poszimowego (km)	Ilość studzienek kanalizacyjnych do oczyszczania po ZUD (szt.)	Ochrona zielonych ekranów akustycznych przed działaniem środków ZUD [km]
						Początek	Koniec						
1	a	Zabierzów - Kryspinów -(gr.m.Krakowa) - Liszki (rondo)	774	13,287	I	odc.010 km 0+000	odc.045 km 0+397	13,143		10	14,81	104	
			780			odc. 001 km 0+000	odc. 001 km 0+287						
			780		I	odc. 010 km 0+000	odc.040 km 1+075						
2	b	Liszki (od ronda) - Babice (do ronda)	780	23,866	I	odc.055 km 0+000	odc.171 km 0+694	8,906	0,575	27	9,77	252	
			780	18,367	I	odc.181 km 0+000	odc. 350 km 0+414	12,180	1,2	8	13,16	165	
			781	19,714	II	odc.011 km 0+000	odc.141 km 3+044	13,215		32	14,35	263	
3	a	Zator - Targanice (gr.wojew.)	781	27,994	II	od. 150 km 0+000	odc. 230 km 7+527	16,581	0,910	22	17,03	276	
4	a	Olkusz (dk nr 94) - Trzebinia (dk nr 79)	791	19,010	II	odc.121 km 0+000	odc.270 km 0+156	10,518		4	11,21	192	0,730
5	a	Brzeszcze (gr.wojew.) - Oświęcim (dk nr 44)	933	11,543	I	odc.010 km 0+000	odc.090 km 0+193	12,658		7	12,92	168	
			933	18,159	I	odc.101 km 0+000	odc.211 km 2+695	18,167	1,170	28	21,83	184	
			948	17,720	I	odc.015 km 0+000	odc.100 km 0+119	15,755		10	15,94	420	
6	b	Brzeszcze - Przeciszów	949	21,645	II	odc.010 km 0+000	odc.110 km 2+212	12,763		23	14,64	230	
				191,305					133,886				

## CHARAKTERYSTYKA DRÓG DO ZUD

## Letnie i zimowe utrzymanie dróg wojewódzkich na terenie województwa małopolskiego w latach 2022 – 2023

## Rejon Dróg Wojewódzkich Jakubowice - CZĘŚĆ: 7 - 11

Nr części	Nr odcinka w zadaniu	Nazwa odcinka	Nr dróg	Dług. odc. [km]	Standard	Pikietaż trasy		Długość do ważenia ZUD (miejsca do ważenia pojazdów, starodroża, drogi serwisowe) (km)	Ilość obiektów mostowych i przepustów z chodnikami (szt.)	Długość sprzątanego poziomu o (km)	Ilość studzienek kanalizacyjnych do oczyszczania po ZUD (szt.)	Ochrona zielonych ekranów akustycznych przed działaniem środków ZUD [km]
						Początek	Koniec					
7	a	Olkusz (DK 94) - Kościejów (gr. województwa)	783	61,977	I	011/0+000	420/1+227	13,250	6	61,977	204	-
	b	Rodaki (gr. wojew.) - Olkusz (DK 94)	791	16,733	I	010/0+000	110/2+808	5,250	2	16,733	53	-
	OPCJA	Obwodnica Wolbromia III etap	783	1,052	I			0,015		1,052	14	
8	a	Śleniczna (DK 94) - Skala (rondo)	773	21,600	II	010/0+000	095/0+000	12,594	4	21,600	223	-
	b	Strzegowa (gr. wojew.) - Kraków (gr. miasta)	794	45,138	I	010/0+000	240/1+554	24,883	6	45,138	487	-
	OPCJA	Wolbrom ( Ulice Krakowski, Rynek, Żwirki i Wigury )	794	0,957	I			0,500	1	0,957	4	
9	OPCJA	Obwodnica Zielonek - Zadanie 2	794	1,000	I			0,400		1,000	?	
	a	Skala (rondo) - Wesola (DK 7)	773	13,140	I	95/0+000	150/1+618	7,870	4	13,233	178	-
	b	Ślominiki (DK 7) - Ispina (DW 964)	775	28,180	I	010/0+000	140/1+921	7,350	7	28,180	124	-
10	c	Kraków (gr. miasta) - Ostrów (gr. wojew.)	776	29,169	I	010/0+000	140/1+772	13,488	2	29,133	287	0,145
	a	Podgaje(gr. wojew.) - Szczurowa (rondo)	768	8,224	I	010/0+000	061/2+235	1,673	1	8,317	82	-
	b	Ispina (DW 775) - Szczurowa ( rondo)	964	17,249	I	450/0+000	520/1+119	2,709	5	17,234	53	
11	c	Zielona (DW 964) - Bochnia (DK 94)	965	14,887	I	015/0+000	050/0+000	5,9	6	14,903	115	-
	OPCJA	Węzeł Szczepanowice - Węzeł Widoma	7	17,341	I	627+949	645+290	11,500	9	17,341	65	
	OPCJA	Moczydło ( gr. województwa) - Miechów	7	19,000	I					19,000	26	
11	OPCJA	Miechów - Węzeł Szczepanowice	7	5,600	I					5,600	2	
	OPCJA	Węzeł Widoma - Kraków ( gr. miasta )	7	12,600	I					12,600		

## CHARAKTERYSTYKA DRÓG DO ZUD

Letnie i zimowe utrzymanie dróg wojewódzkich na terenie województwa małopolskiego w latach 2022 – 2023

## Rejon Dróg Wojewódzkich Myślenice - CZĘŚĆ: 12 - 17

Nr części	Nr odcinka w zadaniu	Nazwa odcinka	Nr dróg	Dług. odc. [km]	Standard	Pikietaż trasy		Długość chodników do utrzymania (km)	Długość do ZUD (miejsca do ważenia pojazdów, starodroża, drogi serwisowe) (km)	Ilość obiektów mostowych i przepustów z chodnikami (szt.)	Długość sprzątania pozimowego (km)	Ilość studzienek kanalizacyjnych do oczyszczenia po ZUD (szt.)	Ochrona zielonych ekranów akustycznych przed działaniem środków ZUD [km]
						Początek	Koniec						
12	a	Kuków (gr. wojew.) - Sucha Beskidzka DK28)	946	12,791	I	010 km 0+000	090 km 0+181	9,954		6	15,741	120	0
	b	Palcza (skrzyż P193K) - Zembrzyce (DK 28)	956	12,550	I	080 km 0+000	130 km 1+630	10,569		9	10,59	80	0
	c	Białka (DK 28) - Zawoja (pocz.parku)	957	20,2	I	010 km 0+000	080 km 4+141	21,567		6	28,401	150	0
	d	Zawoja (pocz.parku) - Krowiarki (granica pow.)	957	5,106	II	080 km 4+141	080 km 9+247			0	5,106	0	0
13	a	Bochnia (DK 94) - Muchówka (rondo 2)	965	13,293	I	120 km 0+000	165 km 0+439	13,588		0	14,578	244	0
	b	Muchówka (od ronda 2) - Młynne	965	17,000	I	175 km 0+000	230 km 1+748	11,887		7	16,075	266	0
	c	Łapanów - Tymowa	966	26,119	I	140 km 0+000	250 km 1+088	13,235		5	13,635	306	0
	a	Biertowice (dk 52) - Sułkowice - Jawornik (dk 7)	956+955	10,933	I	956:010 km 0+000	955:020 km 6+704	11,086		1	11,584	80	0
14	b	Sułkowice (DW955) - Palcza (skrzyż P193K)	956	9,218	I	030 km 0+000	070 km 6+990	9,300		2	9,300	129	0
	c	Skawina (dk 44) - Kalwaria Zebrzydowska (dk 52)	953	17,219	I	011 km 0+000	070 km 3+631	6,168	0,100	2	11,307	120	0
	a	Kasina Wielka (dk 28) - Dobczyce (do ronda)	964	24,364	I	010 km 0+000	121 km 0+905	10,973		5	11,67	200	0
	b	Lubień - Naprawa (odcinek byłej DK7)	nr 7	7,366	I	713+555	720+921	4,956		1	4,956	84	0
15	OPCJA	Naprawa - Skomielna Biała (odcinek byłej DK7)	nr 7	3,554	I	720+921	724+475	0,555		0	0,765	9	0
	b	Skomielna Biała - Rabka Zdrój - Skawa (odcinek byłej DK7)	nr 7	5,157	I	724+475	729+632	2,805		0	2,805	94	0
	c	Lubień (dk 7) - Mszana Dolna (dk 28)	968	8,449	I	010 km 0+000	020 km 3+884	8,433		2	8,433	50	0
	a	Wieliczka (rondo sk.DW 966) - Chobot	964	25,319	I	235 km 0+000	430 km 0+700	4,809		2	23,762	370	0
16	b	Chobot (zaj. MIPK) - Ispina (dłw 965)	964	4,809	II	430 km 0+700	440 km 2+391	1,261		0	1,261	23	0
	c	Wieliczka (skrzyż. z DW964) - Łapanów	966	22,830	I	015 km 0+000	130 km 0+724	15,508	0,400	5	16,477	326	0
	d	Szarów - Targowisko	963	2,166	I	010 km 0+000	030 km 1+391	2,638		1	2,638	40	0
	a	Myślenice (dk 7) - Dobczyce (do ronda)	967	14,056	I	010 km 0+000	080 km 1+827	18,703		13	24,07	150	0
17	b	Dobczyce (rondo) - Łapczyca (dk 94)	967	21,588	I	090 km 0+000	170 km 1+870						
	c	Dobczyce (rondo) - Wieliczka (skrzyż z DW 966)	964	12,341	I	140 km 0+000	225 km 0+089	7,198		1	11,891	153	0

Nr części	Nr odcinka w zadaniu	Nazwa odcinka	Nr drogi	Dług. odc. [km]	Standard	Pikietaż trasy		Długość chodników do utrzymania (km)	Długość do ZUD (miejsca do ważenia pojazdów, starodroża, drogi serwisowe) (km)	Ilość obiektów mostowych i przepustów z chodnikami (szt.)	Długość sprzątań (km)	Ilość studzienek kanalizacyjnych do oczyszczenia po ZUD (szt.)	Ochrona zielonych ekranów akustycznych przed działaniem środków ZUD [km]
						Początek	Koniec						
18	a	Zubrzyca Górna (granica powiatu) - Jablonka (DK7)	957	16,678	II	090 km 0+000	100 km 9+753	13,540	0	11			
	b	Jablonka (DK7) - Piekietnik (K1663)	957	13,339	II	110 km 0+000	110 km 5+411	7,132	0,337	7	35,463	474	0
	c	Jablonka (DK7) - Lipnica W. (granica państwa)	962			010 km 0+000	030 km 3+607						
19	a	Piekietnik (K1663) - Nowy Targ (DK47)	957	20,946	II	120 km 0+000	190 km 3+038	12,728	0	6			
	b	Chabówka (DK47) - Czarny Dunajec (DW957)	958	22,014	II	010 km 0+000	050 km 6+163	16,314	0	13	43,297	780	0
		Czarny Dunajec (DW957) - Chochołów - Zakopane	958	24,580	II	060 km 0+000	080 km 14+569	12,204	0,165	17			
20	a	Chochołów - granica państwa - Sucha Hora	959			010 km 0+000	010 km 1+085						
	b	Poronin (DK47) - Bukowina Tatrzaska (DW960) Bukowina Tatrzaska (DK49) - Bukowina T. (DW961)	961	12,054	II	001 km 0+000	015 km 7+661	6,478	0	8	15,407	145	0
			960			010 km 0+000	010 km 4+140			1			
21	a	Bukowina Tatrzaska (DW961) - granica państwa	960	9,186	II	020 km 0+000	041 km 0+037	0,456			28,124	277	0
	b	Mszana Dolna (DK28) - Szczawa (pole biwakowe)	968	17,175	II	030 km 0+000	060 km 12+274	12,364	0	7			
			968	18,150	II	060 km 12+274	070 km 5+929	13,550		22			
22	a	Szczawa (pole biwakowe) - Zabrzeż (DW969)	969	16,879	II	010 km 0+000	075 km 5+676	9,510	0,100	10	20,158	295	0
	b	Nowy Targ (DK49) - Maniowy (stacja paliw orlen)	969	13,177	II	075 km 5+676	080 km 6+994	9,596	0,520	4			
	c	Maniowy (st.paliw Orlen) - Krościenko n/D (rondo)	969	2,585	II	011 km 0+000	011 km 2+585	0,230	3,624	4			
23	a	Waksmund (DK 49) - Ostrowsko (DP 1646K)	obwodnica (1 etap)	19,747	II	095 km 0+000	120 km 1+395	12,433	3,850	7	40,330	545	0
	b	Krościenko n/D (ronda) - Łącko (stacja paliw Orlen)	969	19,814	II	120 km 1+395	165 km 3+205	10,554	11,186	10			
		Łącko (stacja paliw Orlen) - Stary Sącz (DK87)	969	9,567	II	060 km 2+866	070 km 3+647	0,203	0	3	0,203	4	0
24	a	Zubrzyk (granica Gminy Piwniczna) - Piwniczna (DK 87)	971	20,883	II	250 km 0+000	290 km 6+973	8,996	0	6	10,355	155	0
25	a	Bujne (gr. powiatu) - Dąbrowa (dk 97)	975	12,502	II	060 km 0+000	080 km 2+160	15,319		7			
	b	Stróże (granica powiatu) - Florynka (stacja paliw Bliska)	981	17,050	II	100 km 1+632	120 km 1+225		0	10	19,061	90	0
			981			120 km 1+225	150 km 3+756	3,417		3			

## CHARAKTERYSTYKA DRÓG DO ZUD 2022 - 2023

Letnie i zimowe utrzymanie dróg wojewódzkich na terenie województwa małopolskiego w latach 2022 – 2023

## Rejon Dróg Wojewódzkich Tarnów - CZĘŚĆ: 27 do 31

Nr części	Nr odcinka w zadaniu	Nazwa odcinka	Nr dróg	Dług. odc. [km]	Standard	Pikietaż trasy		Długość do ZUD (miejsca do ważenia pojazdów, starożytności, drogi serwisowe) (km)	Długość chodników do utrzymania (km)	Ilość obiektów mostowych i przepustów z chodnikami (szt.)	Długość sprzątnięcia po zimowym działaniu (km)	Ilość studzienek kanalizacyjnych do oczyszczenia po ZUD (szt.)	Uchrońnię zieleni, ekranów akustycznych przed działaniem środków ZUD [km]
						Początek	Koniec						
27.1	a	Szczurowa (od ronda) - Brzesko (do skrzyż. z dr. powiatową do m. Cerekiew)	768	16,456	I	071 km 0+000	151 km 1+627	0,090	1,733	8	6,913	100	-
	b	Szczurowa (od ronda) - Biskupice Radłowskie (do ronda)	964	19,896	II	525 km 0+000	580 km 2+079	0,253	3,175	3	10,866	165	-
	c	Dębina Zakrzowska (od ronda) - Roztoka (rondo)	975	13,952	I	171 km 0+789	195 km 7+987	0,106	1,347	3	6,550	90	0,213
27.2	d	Jurków - Roztoka - Paleśnica (granica powiatów)	980-975	20,916	II	980 010 km 0+000 975 205 km 0+000	980 030 km 2+490 975 240 km 2+730	-	2,145	7	8,690	145	-
	a	Borusowa (od mostu) - Żabno (skrzyż. z DW 975)	973	21,602	II	010 km 0+000	100 km 4+532	-	0,421	-	2,546	37	-
28	b	Dąbrowa Tarnowska - Łęg Tarnowski	975-973	18,100	I	975 010 km 0+000 973 110 km 0+000	975 040 km 1+830 973 140 km 0+991	-	1,459	-	9,645	123	-
	c	Żabno (od ronda) - Kępa Bogumiłowicka - Dębina Zakrzowska (rondo)	975-973	21,495	I	975 050 km 0+000 973 150 km 0+000	975 171 km 0+789 973 150 km 0+700	-	11,778	1	16,700	146	0,252
	d	Szczuclin - Stupiec (gr. wojew.)	982	11,175	II	010 km 0+000	060 km 6+167	-	0,086	1	3,225	83	-
29	e	Lisia Góra - Nowa Jastrzębka (gr. wojew.)	984	12,403	II	010 km 0+000	060 km 0+050	-	1,587	0	2,955	51	-
	a	Tarnowiec - Tuchów (rondo)	977	15,784	I	010 km 0+000	071 km 2+169	0,120	10,920	4	19,401	300	-
	b	Tuchów (od ronda) - Gromnik (rondo) - Rzeplennik Strzyżewski (centrum)	977-980	17,911	II	977 075 km 0+000 980 080 km 0+000	977 110 km 1+169 980 080 km 8+098	-	6,355	10	8,282	164	-
30	c	Rzeplennik Strzyżewski (centrum) - Biecz (skrzyż. z DK 28)	980	20,319	II	090 km 0+000	140 km 0+970	-	2,831	8	6,348	128	-
	a	Zakliczyn (rondo) - Gromnik - Ciężkowice (stadion)	980-977	17,267	I	980 040 km 0+000 977 120 km 0+000	980 070 km 0+130 977 140 km 0+603	-	1,955	11	13,160	215	-
	b	Ciężkowice (stadion) - Zborowice - Wilczyńska (granica powiatów)	977-981	17,581	II	977 140 km 0+603 981 010 km 0+000	977 140 km 4+104 981 055 km 1+594	-	10,200	3	12,704	190	-
31	c	Zborowice - Łużna (stacja paliw)	977	12,500	I	150 km 0+000	200 km 0+540	-	9,595	1	10,238	142	-
	a	Łużna (stacja paliw) - Stróżówka (rondo) - Zagórzany - Gorlice (skrzyż. z DK 28)	977-979	14,173	II	977 200 km 0+540 979 020 km 1+518	977 220 km 2+970 979 020 km 1+518	-	10,647	3	10,228	187	-
	b	Stróżówka (od ronda) - Gorlice ... - Ropica Górna (kościół)	977	12,244	II	225 km 0+000	265 km 4+299	-	9,638	6	12,987	254	-
	c	Ropica Górna (kościół) - Koniczna (gr. Państwa)	977	20,455	II	265 km 4+299	290 km 8+880	-	2,621	4	3,187	16	-
	d	Gorlice - Bednarka (gr. wojew.)	993	16,087	II	010 km 0+000	060 km 5+366	0,135	6,646	6	7,210	100	-



**Standardy zimowego utrzymania dróg w okresie zimowym na drogach zarządzanych przez ZDW w Krakowie**

Akcję zimowego utrzymania dróg należy rozpocząć w momencie stwierdzenia zjawiska atmosferycznego lub powzięcia uwiarygodnionych informacji o wystąpieniu.

L.p.	Standard	Opis standardu	Dopuszczalne odstępstwa od stanu nawierzchni opisanego standardem z określeniem czasu w jakim skutki danego zjawiska atmosferycznego powinny być usunięte ( zlikwidowane)	Po ustaniu opadów śniegu	Od stwierdzenia zjawiska atmosferycznego lub powzięcia uwiarygodnionych informacji o wystąpieniu powyższego
1	I	Jezdnia odśnieżona na całej długości i szerokości, jezdnia posypana na całej długości i szerokości materiałem chemicznym chodniki odśnieżone i posypane mieszanką środków chemicznych i uszarniających Przy temp. poniżej -10°C konieczne stosowanie mieszanki środków chemicznych i uszarniających	Dotyczy jezdni - śnieg luźny może zalegać - błoto pośniegowe może występować - może występować warstwa zajeżdżonego śniegu o grubości nie utrudniającej ruchu Pobocza Chodniki Chodniki na obiektach inżynierskich	do 4 godz. do 6 godz. do 6 godz. do 6 godz. do 12 godz. do 24 godz.	- gołoledzi - szronu - szadzi - lodowicy - śliskości pośniegowej - 3 godz. - 3 godz. - 3 godz. - 4 godz. - 4 godz.
2	II	Jezdnia odśnieżona na całej długości i szerokości, jezdnia posypana na całej długości i szerokości mieszanką materiału chemicznego i uszarniającego niechemicznego, chodniki odśnieżone i posypane mieszanką środków chemicznych i uszarniających	Dotyczy jezdni - śnieg luźny może zalegać - błoto pośniegowe może występować - może występować warstwa zajeżdżonego śniegu o grubości nie utrudniającej ruchu Pobocza Chodniki Chodniki na obiektach inżynierskich	do 4 godz. do 6 godz. do 6 godz. do 8 godz. do 12 godz. do 24 godz.	- gołoledzi - szronu - szadzi - lodowicy - śliskości pośniegowej - 4 godz. - 4 godz. - 4 godz. - 4 godz. - 4 godz.

# Letnie i zimowe utrzymanie dróg wojewódzkich na terenie województwa małopolskiego w latach 2022 – 2023 z podziałem na części

## Wykaz sprzętu do ZUD

Część	Odcinek	Nr drogi	Zakres odcinka	Minimalne ilości sprzętu [szt.]	
				Solarka opłuczona	Piaskarka opłuczona
Rejon Dróg Wojewódzkich - Kraków					
1	a	774+780	Zabierzów - Kryspinów -(gr.m.Krakowa) - Liszki (rondo)	1	
	b	780	Liszki (od ronda) - Babice (do ronda w ciągu Obwodnicy Babic)	2	
2	a	780	Babice (rondo w ciągu Obwodnicy Babic) - Chelmek (gr.wojew.)	1	
	b	781	Chrzanów - Wygieźłów (rondo) ...Babice - Zator		1
3	a	781	Zator - Targanice (gr.wojew.)	1	1
4	a	791	Olkusz (dk nr 94) - Trzebinia (dk nr 79)	1	1
5	a	933	Brzeszcze (gr.wojew.) - Oświęcim (dk nr 44)	1	
	b	933	Oświęcim (dk nr 44) - Chrzanów (dk nr 79)	2	
6	a	948	Oświęcim (dk nr 44) - Kęty (gr.wojew.)	1	
	b	949	Brzeszcze - Przeciszów	1	1
Rejon Dróg Wojewódzkich - Jakubowice					
7	a	783	Olkusz (dk 94) - Wolbrom (skrzyżowanie 794) Wolbrom (rondo) - Brzozówka (rondo)	1	
		783	Brzozówka (rondo) - Kościejów (gr. wojew.)		1
	b	791	Rodaki (gr.wojew.) - Olkusz (dk 94)		1
Rejon Dróg Wojewódzkich - Myślenice					
13	a	965	Bochnia (DK 94) - Muchówka (rondo 2)	1	1
	b	965	Muchówka (od ronda 2)- Młynne	1	1
	c	966	Łapanów - Tymowa	1	1
14	a	956/955	Biertowice (dk 52) - Sułkowice - Jawornik (dk 7)	1	
	b	956	Sułkowice (DW955) - Palcza (skrzyż P193K)	1	
	c	953	Skawina (dk 44) - Kalwaria Zebrzydowska (dk 52)	1	1
15	a	964	Kasina Wielka (dk 28) - Dobczyce (do ronda)	1	1
	b	nr 7	Lubień - Naprawa (odcinek byłej DK7)	1	1
		nr 7	Skomielna Biała - Rabka Zdrój - Skawa (odcinek byłej DK7)		
	c	968	Lubień (dk 7) - Mszana Dolna (dk 28)	1	1
16	a	964	Wieliczka (rondo sk.DW 966) - Chobot (dr.powiatowa)	1	1
	b	964	Chobot (zaj. MPK) - Ispina (dw 965)		1
	c	966	Wieliczka ( skrzyż. z DW964)- Łapanów	1	1
	d	963	Szarów - Targowisko	1	
17	a	967	Myślenice (dk 7) - Dobczyce (do ronda)	1	1
	b	967	Dobczyce (rondo) - Łapczyca (dk 94)	1	1
	c	964	Dobczyce (rondo) - Wieliczka (skrzyż z DW 966)	1	1
Rejon Dróg Wojewódzkich - Nowy Sącz					
18	a	957	Zubrzyca Górna (granica powiatu) - Jabłonka (DK7)	1	
	b	957+962	Jabłonka (DK7) - Piekietnik (K1663) Jabłonka (DK7) - Lipnica W. (granica państwa)		1
	c	957	Piekietnik (K1663) - Nowy Targ (DK47)		1
19	a	958	Chabówka (DK47) - Czarny Dunajec (DW957)	1	
	b	958+959	Czarny Dunajec (DW957) - Zakopane, Chochółów - granica państwa - Sucha Hora		2
20	a	961+960	Poronin (DK47) - Bukowina Tatrz. (DW960), Bukowina T. (DK49) - Bukowina T. (DW961)		1
	b	960	Bukowina Tatrzańska (DW961) - granica państwa	1	
21	a	968	Mszana Dolna (DK28) - Szczawa (pole biwakowe)	1	1

22	b	968	Szczawa (pole biwakowe) - Zabrzeż (DW969)		1
	a	969	Nowy Targ (DK49) - Maniowy (stacja paliw orlen)		1
	c	969	Nowy Targ (DK49) - Gronków (DP 1645K); obwodnica Waksmund-Ostrowsko		
	b	969	Maniowy (st.paliw Orlen) - Krościenko n/D (rondo)	1	1
23	a	969	Krościenko n/D (ronda) - Łącko (stacja paliw Orlen)	1	1
	b	969	Łącko (stacja paliw Orlen) - Stary Sącz (DK87)	1	
24	a	971	Zubrzyk (granica Gminy Piwniczna) - Piwniczna (DK 87)	1	1
25	a	975	Bujne (gr.powiatu) - Dąbrowa (dk 97)	1	1
26	a	981	Stróże (granica powiatu) - Florynka (stacja paliw Bliska)		1
	b	981	Florynka (stacja paliw Bliska) - granica m.Krynica	1	1
<b>Rejon Dróg Wojewódzkich - Tarnów</b>					
27	a	768	Szczurowa (od ronda) - Brzesko (do skrzyż. z dr.powiatową do m.Cerekiew)	1	
	b	964	Szczurowa (od ronda) - Biskupice Radłowskie (do ronda)		1
	c	975	Dębina Zakrzowska (od ronda) – Roztoka (rondo)	1	
	d	980+975	Jurków – Roztoka - Paleśnica (granica powiatów)		1
28	a	973	Borusowa (od mostu) - Żabno ( skrzyż. z DW 975)		1
	b	975+973	Dąbrowa Tarnowska - Łęg Tarnowski	1	
	c	975+973	Żabno (od ronda) - Kępa Bogumiłowicka – Dębina Zakrzowska (rondo)	1	
	d	982	Szczucin - Słupiec (gr. wojew.)		1
	e	984	Lisia Góra - Nowa Jastrząbka (gr. wojew.)		1
29	a	977	Tarnowiec - Tuchów (rondo)	2	
	b	977+980	Tuchów (od ronda) – Gromnik (rondo) – Rzepiennik Strzyżewski (centrum)		1
	c	980	Rzepiennik Strzyżewski (centrum) – Biecz (skrzyż. z DK 28)		1
30	a	980+977	Zakliczyn (rondo) – Gromnik – Ciężkowice (stadion)	1	
	b	977+981	Ciężkowice (stadion) – Zborowice - Wilczyska (granica powiatów)		1
	c	977	Zborowice – Łużna (stacja paliw)	1	
31	a	977+979	Łużna (stacja paliw) – Stróżówka (rondo) - Zagórzany – Gorlice (skrzyż. z DK 28)		1
	b	977	Stróżówka (od ronda) - Gorlice ... - Gorlice – Ropica Górna (kościół)		1
	c	977	Ropica Górna (kościół) – Konieczna (gr. Państwa)		1
	d	993	Gorlice - Bednarka (gr. wojew.)		1



**MAŁOPOLSKA**

Załącznik nr 2 OPZ

**ZARZĄD DRÓG WOJEWÓDZKICH W KRAKOWIE**  
**INSTYTUCJA WOJEWÓDZTWA MAŁOPOLSKIEGO**

---

**ZIMOWE UTRZYMANIE  
DRÓG WOJEWÓDZKICH**

**INFORMATOR**  
**2022/2023**



***Październik 2022***

---

# **TELEFONY DYŻURNE**

**Zarząd Dróg Wojewódzkich w Krakowie ul. Głowackiego 56**

**Telefon Dyżurny ZUD: 609-703-392**

**Centrala Tel. /12/ 44-65-700, fax. /12/ 44-65-702**

---

**Rejon Dróg Wojewódzkich w Krakowie z/s w Zabierzowie, ul. Spokojna 1A**

**tel. kom. 517-104-468**

**Tel. /12/ 285-51-26, /12/ 285-51-96**

**Fax. /12/ 285-10-74 wew. 32**

---

**Rejon Dróg Wojewódzkich w Jakubowicach, Jakubowice 75**

**Tel. kom. 609-704-884; 603-962-186**

**Tel. kom. 504-100-307**

**Tel. /12/ 386-38-30, fax. wew. 14**

---

**Rejon Dróg Wojewódzkich w Myślenicach, ul. Drogowców 2**

**Tel. /12/ 272-17-88,**

**fax. /12/ 274-14-16**

---

**Rejon Dróg Wojewódzkich w Nowym Sączu, ul. Kilińskiego 70**

**Tel. /18/ 414-04-62, 443-58-60, 443-73-98**

**fax. /18/ 444-20-54**

---

**Rejon Dróg Wojewódzkich w Tarnowie, ul. Ostrogskich 5a**

**Tel. /14/ 621-98-43, fax. /14/ 621-17-54 wew. 24**

**tel. kom: 572 720 300**

---

# OSOBY ODPOWIEDZIALNE ZA ZIMOWE UTRZYMANIE DRÓG

## Rejon Dróg Wojewódzkich w Krakowie z siedzibą w Zabierzowie

<b>Grzegorz Wawryka</b>	Kierownik Rejonu
tel. służbowy:	/12/ 285-51-26, /12/ 285-51-96
tel. komórkowy:	694-487-761
<b>Sławomir Dyba</b>	Kierownik Obwodu Drogowego Babice
tel. służbowy:	/32/ 613-49-61
tel. komórkowy:	694-487-830
<b>Anna Iskierka</b>	Kierownik Obwodu Drogowego Kęty
tel. służbowy:	609-703-891
tel. komórkowy:	512-046-778

## Rejon Dróg Wojewódzkich w Jakubowicach

<b>Tomasz Dąbrowski</b>	Kierownik Rejonu
tel. służbowy:	/12/ 386-38-30
tel. komórkowy:	519-508-533
<b>Marek Koziół</b>	Kierownik Obwodu Drogowego Wolbrom
tel. służbowy:	/32/ 644-20-53
tel. komórkowy:	603-962-186
<b>Sławomir Kaczor</b>	Kierownik Obwodu Drogowego Jakubowice
tel. służbowy:	/12/ 386-38-30
tel. komórkowy:	504-100-307

## Rejon Dróg Wojewódzkich w Myślenicach

<b>Władysław Piaściak</b>	Kierownik Rejonu
tel. służbowy:	/12/ 272-17-88
tel. komórkowy:	603-923-106
<b>Mariusz Rajca</b>	Kierownik Obwodu Drogowego Bochnia
tel. służbowy:	/14/ 610-06-09
tel. komórkowy:	695-605-618
<b>Wojciech Gorączko</b>	Kierownik Obwodu Drogowego Myślenice
tel. służbowy:	/12/ 272-17-88
tel. komórkowy:	603-923-107

### **Rejon Dróg Wojewódzkich w Nowym Sączu**

<b>Janusz Klag</b>	Kierownik Rejonu
tel. służbowy:	/18/ 443-58-60
tel. komórkowy:	511-987-164
<b>Ryszard Słowiński</b>	Kierownik Obwodu Drogowego Stary Sącz
tel. służbowy:	/18/ 446-04-77
tel. komórkowy:	603-679-264
<b>Jacek Rokicki</b>	Kierownik Obwodu Drogowego Czarny Dunajec
tel. służbowy:	798-826-365
tel. komórkowy:	609-209-310

### **Rejon Dróg Wojewódzkich w Tarnowie**

<b>Marek Wieczorek</b>	Kierownik Rejonu
tel. służbowy:	/14/ 621-17-54
tel. komórkowy:	605-088-060
<b>Jerzy Bączek</b>	Kierownik Obwodu Drogowego Sieradza
tel. służbowy:	/14/ 645-69-52
tel. komórkowy:	601-587-721
<b>Marcin Chumikowski</b>	Kierownik Obwodu Drogowego Ciężkowice
tel. służbowy:	/14/ 651-01-57
tel. komórkowy:	601-587-782

### **Zarząd Dróg Wojewódzkich w Krakowie**

<b>Jarosław Kasprzyk</b>	Z-ca Dyrektora d/s Utrzymania
tel. służbowy:	/12/ 44-65-703
tel. komórkowy:	605-354-219
<b>Agnieszka Krzanik</b>	Naczelnik Wydziału Utrzymania Dróg i Mostów
tel. służbowy:	/12/ 44-65-850
tel. komórkowy:	605-353-696

## WYKAZ TELEFONÓW ZWIĄZANYCH Z ZIMOWYM UTRZYMANIEM DRÓG

- |  |   |
|--|---|
| 1. Urząd Marszałkowski Województwa<br>Małopolskiego – Kraków, ul. Racławicka 56  | tel. /12/ 630-33-33<br>fax. /12/ 630-31-26  |
| 2. UM Województwa Małopolskiego<br>Dep. Infrastruktury Drogowej i Transportu   | tel. /12/ 630-33-80<br>fax. /12/ 630-33-82  |
| 3. Wojewódzkie Centrum Zarządzania Kryzysowego<br>w Małopolskim Urzędzie Wojewódzkim                                     | tel. /12/ 392-13-00<br>987<br>fax. /12/ 422-72-08<br>e-mail: <a href="mailto:czk@malopolska.uw.gov.pl">czk@malopolska.uw.gov.pl</a> |
| 4. Generalna Dyrekcja Dróg Krajowych<br>i Autostrad Oddział w Krakowie<br>Kraków, ul. Mogilska 25<br>Informacja Drogowa: | tel. /12/ 417-25-00<br>/12/ 417-25-11<br>fax. /12/ 411-01-18<br>19 111  |
| 5. Komenda Wojewódzka Policji<br>Wydział Ruchu Drogowego<br>Oficer dyżurny   | tel. 47 83 54 195<br>fax. 47 83 54 177<br>tel. 47 83 55 510<br>fax. 47 83 52 517  |
| 6. Zarząd Dróg Miasta Krakowa<br>Kraków, ul. Centralna 53<br>Całodobowy dyżur interwencyjny                              | tel. /12/ 616-70-00<br>tel. /12/ 616-75-55  |
| 7. Miejskie Przedsiębiorstwo Oczyszczania Sp. z o.o.<br>31-580 Kraków, ul. Nowohucka 1                                   | tel. /12/ 646-23-61   |



- |  |  |
|--|--|
| 8. Zarząd Dróg Powiatu Krakowskiego<br>Batowice, ul. Karola Wojtyły 106<br>Telefon do dyżurnego "AKCJA ZIMA" | tel. /12/ 622-10-13<br>fax. /12/ 622-10-12<br>kom. 507-098-708 |
| 9. Powiatowe Centrum Zarządzania Kryzysowego<br>Starosty Krakowskiego<br>Całodobowy dyżur telefoniczny:      | tel. /12/ 632 32 04<br>kom. 604 443 543                        |
| 10. Świętokrzyski Zarząd Dróg Wojewódzkich w Kielcach<br>Kielce, ul. Jagiellońska 72 /ZUD/                   | tel. /41/ 347-04-92<br>fax. /41/ 347-04-70                     |
| 11. Podkarpacki Zarząd Dróg Wojewódzkich w Rzeszowie<br>Rzeszów, ul. Boya Żeleńskiego 19 a                   | tel. /17/ 860-94-94<br>fax. /17/ 860-94-60                     |
| 12. Zarząd Dróg Wojewódzkich w Katowicach<br>Katowice, ul. Lechicka 24                                       | tel. /32/ 781-92-11<br>fax. /32/ 781-92-00                     |

# WYKAZ DRÓG WOJEWÓDZKICH OBJĘTYCH ZIMOWYM UTRZYMANIEM w sezonie 2022/2023

Lp.	Nr drogi	Klasa drogi	Nazwa drogi wg obowiązującego wykazu	Długość drogi /km/	Standardy ZUD /km/	
					I	II
1	768	G	Jędrzejów - Węchadłów - Skalbmierz - Koszyce - Brzesko	24,7	8,2	16,5
2	773	G	Sieniczno - Sułoszowa - Skala - Wesola	34,7	13,1	21,6
3	774	G	Zabierzów - Kryspinów	8,5	8,5	
4	775	Z	Słomniki - Proszowice - Nowe Brzesko - Ispina	28,2	28,2	
5	776	G	Kraków - Proszowice - Kazimierza Wielka - Busko Zdrój	29,1	29,1	
6	780	G	Kraków - Alwernia - Chelmek - Chelm Śląski	47,0	47,0	
7	781	G	Chrzanów - Babice - Zator - Andrychów - Łękawica	47,7		47,7
8	783	G	Olkusz - Wolbrom - Miechów - Racławice - Skalbmierz	62,0	62,0	
9	791	G	Wanaty - Zawiercie - Ogrodzieniec - Olkusz - Trzebinia	35,7	16,7	19,0
10	794	G	Konieczpol - Lelów - Pradła - Pilica - Wolbrom - Skala - Kraków	45,1	45,1	
11	933	G	Rzuchów - Wodzisław Śląski - Jastrzębie Zdrój - Pszczyna - Oświęcim - Chrzanów	29,7	29,7	
12	946	G	Żywiec - Sucha Beskidzka	12,8	12,8	
13	948	G	Oświęcim - Kęty .....* Kobiernice - Tresna - Oczków	17,7	17,7	
14	949	Z	Jawiszowice - Osiek - Polanka Wielka - Przeciszów	21,6		21,6
15	953	Z	Skawina - Kalwaria Zebrzydowska	17,2	17,2	
16	955	Z	Sułkowice - Jawornik	8,4	8,4	
17	956	Z	Biertowice - Sułkowice - Zembrzyce	24,3	24,3	
18	957	G	Białka - Zawoja - Jabłonka - Czarny Dunajec - Nowy Targ	68,3	20,2	48,1
19	958	G	Chabówka - Czarny Dunajec - Chochółów - Zakopane	50,7		50,7
20	959	G	Chochółów - granica państwa	1,1		1,1
21	960	G	Czarna Góra - Bukowina Tatrzańska - Łysa Polana - granica państwa	13,3		13,3
22	961	G	Poronin - Bukowina Tatrzańska	7,9		7,9
23	962	G	Jabłonka - Lipnica Wielka - granica państwa	7,9		7,9
24	963	G	Droga 4 /Targowisko/ - droga 94 /Targowisko/	2,2	2,2	
25	964	G	Kasina W. - Dobczyce - Wieliczka - Niepołomice - Ispina - Zielona - Szczurowa - Biskupice Radł.	109,6	84,9	24,7
26	965	G	Zielona - Bochnia - Limanowa	51,9	51,9	
27	966	G	Wieliczka - Gdów - Muchówka - Tymowa	48,9	48,9	
28	967	G	Myślenice - Dobczyce - Łapczyca	35,6	35,6	
29	968	G	Lubień - Mszana Dolna - Kamienica - Zabrzeż	43,7	8,4	35,3
30	969	G	Nowy Targ - Czorsztyn - Krościenko - Zabrzeż - Stary Sącz DK 49 Nowy Targ – DP 1646K Gronków ( Obwodnica Waksmund – Ostrowsko )	72,2		72,2
31	971	G	Krynica - Muszyna - Piwniczna	35,5		35,5
32	973	G	Busko Zdrój - Nowy Korczyn - Żabno .....* Niedomice - Tarnów	30,3	8,7	21,6
33	975	G	Dąbrowa Tarnowska - Biskupice Radłowskie - Wojnicz - Zakliczyn - Dąbrowa	77,1	44,9	32,2
34	977	G	Tarnów - Tuchów - Gromnik - Zborowice - Moszczenica - Gorlice - Konieczna - gr. państwa	87,9	43,9	44,0
35	979	G	Moszczenica - Zagórzany	6,4		6,4
36	980	G	Jurków - Charzewice .....* Zakliczyn - Gromnik - Biecz	49,5	11,5	38,0
37	981	G	Zborowice - Grybów - Krzyżówka - Krynica	48,7		48,7
38	982	G	Szczucin - Sadkowa Góra - Jaślany	11,2		11,2
39	984	G	Lisia Góra - Radomyśl Wielki - Mielec	12,4		12,4
40	993	G	Gorlice - Nowy Żmigród - Dukla	16,1		16,1
41	DK7	GP	DK7 (Węzeł Szczepanowice)-Słomniki-DK7 (Węzeł Widoma)	29,9	17,3	
			Skomielna Biała - Rabka Zdrój - odcinek byłej DK 7		5,2	
			Lubień - Naprawa - odcinek byłej DK 7		7,4	
RAZEM:				1.412,70	759,00	653,70

## Wykaz wykonawców ZUD na drogach wojewódzkich z danymi kontaktowymi w sezonie 2022/2023

Część	Nr drogi	Zakres odcinka	Standard ZUD	Długość [km]	Wykonawca	Przedstawiciel Wykonawcy / tel.
<b>Rejon Dróg Wojewódzkich - Kraków</b>						
1	774 780	Zabierzów - Kryspinów Kraków - Babice	I I	8,51 28,36	<b>KONSORCJUM FIRM:</b> Lider Konsorcjum – ADIM Sp. z o.o. Biskupice 134, 32-020 Wieliczka Uczestnik Konsorcjum – F.H.U. ADIM Pomoc Drogowa Adam Kruszyna, Biskupice 134, 32-020 Wieliczka Uczestnik Konsorcjum – STAN-BRUK s.c. Jan Stankiewicz, Jarosław Stankiewicz, ul. Leszczyńskiej 10C, 32-600 Oświęcim	Adam Kruszyna 692-792-200 tel. dyżurny 502-501-273
2	780 781	Babice - Chelmek Chrzanów - Zator	I II	18,37 19,71	<b>KONSORCJUM FIRM:</b> Lider Konsorcjum – ADIM Sp. z o.o. Biskupice 134, 32-020 Wieliczka Uczestnik Konsorcjum – F.H.U. ADIM Pomoc Drogowa Adam Kruszyna, Biskupice 134, 32-020 Wieliczka Uczestnik Konsorcjum – STAN-BRUK s.c. Jan Stankiewicz, Jarosław Stankiewicz, ul. Leszczyńskiej 10C, 32-600 Oświęcim	Adam Kruszyna 692-792-200 tel. dyżurny 502-501-273
3	781	Zator - Targanice	II	27,99	<b>KONSORCJUM FIRM:</b> Lider Konsorcjum – ADIM Sp. z o.o. Biskupice 134, 32-020 Wieliczka Uczestnik Konsorcjum – F.H.U. ADIM Pomoc Drogowa Adam Kruszyna, Biskupice 134, 32-020 Wieliczka Uczestnik Konsorcjum – STAN-BRUK s.c. Jan Stankiewicz, Jarosław Stankiewicz, ul. Leszczyńskiej 10C, 32-600 Oświęcim	Adam Kruszyna 692-792-200 tel. dyżurny 502-501-273
4	791	Olkusz - Trzebinia	II	19,01	AVR S.P.A. VIA Francesco Tensi 116 00 133 Rzym Republika Włoska Podwykonawca: AVR S.A. ul. Józefa Dietla 93/4 31-031 Kraków	Grzegorz Bonar tel. dyżurny 885-665-081
5	933	Brzeszcze - Chrzanów	I	29,70	<b>KONSORCJUM FIRM:</b> Lider Konsorcjum – ADIM Sp. z o.o. Biskupice 134, 32-020 Wieliczka Uczestnik Konsorcjum – F.H.U. ADIM Pomoc Drogowa Adam Kruszyna, Biskupice 134, 32-020 Wieliczka Uczestnik Konsorcjum – STAN-BRUK s.c. Jan Stankiewicz, Jarosław Stankiewicz, ul. Leszczyńskiej 10C, 32-600 Oświęcim	Adam Kruszyna 692-792-200 tel. dyżurny 502-501-273  Jarosław Stankiewicz tel. dyżurny 512-914-267

6	948 949	Oświęcim - Kęty Brzeszcze - Przeciszów	I II	17,72 21,65	AVR S.P.A. VIA Francesco Tensi 116 00 133 Rzym Republika Włoska Podwykonawca: STAN-BRUK s.c. Jan Stankiewicz Jarosław Stankiewicz ul. Leszczyńskiej 10C 32-600 Oświęcim	Jarosław Stankiewicz tel. dyżurny 512-914-267
---	------------	---	---------	----------------	---	---

### Rejon Dróg Wojewódzkich - Jakubowice

Część	Nr drogi	Zakres odcinka	Standard ZUD	Długość [km]	Wykonawca	Przedstawiciel Wykonawcy / tel.
7	783 783 791	Olkusz – Wolbrom Miechów - gr. woj. gr. woj - Olkusz	I I I	23,09 39,27 16,73	FHU „ZAMET” Andrzej Barczyk 32-340 Wolbrom, Kąpiele Wielkie 138	Andrzej Barczyk tel. 508 211 500
8	773 794	Sieniczo – Skąła Strzegowa - Kraków	II I	21,60 46,12	“WALKOR” Zakład Robót Drogowych I Ogólnobudowlanych Lucjan Ordys, Bosutów ul. Wiśniowa 28, 32-086 Węgrzce	Lucjan Ordys tel. 502-168-212
9	773 775 776	Skąła - Wesola Słomniki - Ispina Kraków - Ostrów	I I I	13,23 28,18 29,13	“WALKOR” Zakład Robót Drogowych I Ogólnobudowlanych Lucjan Ordys, Bosutów ul. Wiśniowa 28, 32-086 Węgrzce	Lucjan Ordys tel. 502-168-212
10	768 964 965	gr. woj. – Szczurowa Ispina – Szczurowa Zielona – Bochnia	I I I	8,32 17,23 14,90	“WALKOR” Zakład Robót Drogowych I Ogólnobudowlanych Lucjan Ordys, Bosutów ul. Wiśniowa 28, 32-086 Węgrzce	Lucjan Ordys tel. 502-168-212
11	Odcinek byłej DK7	Szczepanowice – Słomniki – Widoma	I	17,34	“WALKOR” Zakład Robót Drogowych I Ogólnobudowlanych Lucjan Ordys, Bosutów ul. Wiśniowa 28, 32-086 Węgrzce	Lucjan Ordys tel. 502-168-212

### Rejon Dróg Wojewódzkich - Myślenice

Część	Nr drogi	Zakres odcinka	Standard ZUD	Długość [km]	Wykonawca	Przedstawiciel Wykonawcy / tel.
12	946 956 957 957	granica woj. (Kuków) - Sucha Beskidzka Palcza - Zembrzyce Biała - Zawoja Zawoja - Krowiarki	I I I II	12,79 12,55 20,20 5,1	Przedsiębiorstwo Handlowo- Usługowe „Trans-Wag” Wacław Waląg 34-231 Juszczyn 588	Wacław Waląg Dyżurny ZUD 608 091 824
13	965 965 966	Bochnia - Muchówka Muchówka – Młynne Łapanów - Tymowa	I I I	13,27 17,00 26,12	Firma Handlowo – Usługowa Produkcyjna ROL Andrzej Rol 34-425 Białą Dunajec, ul. Sierockie 51	Andrzej Rol Dyżurny ZUD tel. 605 277 682 tel. 607 277 682
14	956+955 956 953	Biertowice - Jawornik Sulkowice - Palcza Skawina - Kalwaria Zeb.	I I I	10,93 9,22 17,18	POL-BRUK Pietrzak s.j. 32-400 Myślenice, ul. Słowackiego 12/39	Paweł Pietrzak Dyżurny ZUD tel. 724 737 440
15	964 Nr7 Nr7 968	Kasina Wielka - Dobczyce Lubień - Naprawa Skomielna Biała – Rabka Zdrój – Skawa Lubień – Mszana Dolna	I I I I	24,36 7,37 5,16 8,45	FHU Mastelix Tomasz Mastela 32-433 Lubień, Krzeczów 190	Tomasz Mastela Dyżurny ZUD tel. 609 817 571
16	964 964 966 963	Wieliczka - Chobot Chobot - Ispina Wieliczka – Łapanów Szarów - Targowisko	I II I I	25,32 4,81 22,83 2,17	FHU ADIM Pomoc Drogowa Adam Kruszyna 32-020 Wieliczka, Biskupice 134	Michał Kruszyna Dyżurny ZUD tel. 501 293 605 Elżbieta Kubik tel. 502 501 273 Ewa Zabdyr tel. 502 501 273
17	967 967 964	Myślenice – Dobczyce Dobczyce – Łapczyca Dobczyce – Wieliczka	I I I	14,06 21,59 12,34	FHU ADIM Pomoc Drogowa Adam Kruszyna 32-020 Wieliczka, Biskupice 134	Adam Kruszyna Dyżurny ZUD tel. 692 792 200 Elżbieta Kubik tel. 502 501 273

						Ewa Zabdyr tel. 502 501 273
<b>Rejon Dróg Wojewódzkich - Nowy Sącz</b>						
Część	Nr drogi	Zakres odcinka	Standard ZUD	Długość [km]	Wykonawca	Przedstawiciel Wykonawcy / tel.
18	957	Zubrzyca Górna - Nowy Targ Jabłonka - gr. Państwa	II	43,03	F.H.U.P. „ROL” Andrzej Rol 34-425 Biały Dunajec, Sierockie 51	Andrzej Rol tel. 18/201-95-98, kom. 605 277 682
	962		II	7,93		
19	958	Chabówka - Zakopane Chochółów - gr. Państwa	II	45,51	F.H.U.P. „ROL” Andrzej Rol 34-425 Biały Dunajec, Sierockie 51	Andrzej Rol tel. 18/201-95-98, kom. 605 277 682
	959		II	1,08		
20	960	Bukowina T. - gr. Państwa Poronin - Bukowina T.	II	13,33	F.H.U.P. „ROL” Andrzej Rol 34-425 Biały Dunajec, Sierockie 51	Andrzej Rol tel. 18/201-95-98, kom. 605 277 682
	961		II	7,91		
21	968	Mszana Dolna - Zabrzeż	II	35,32	Park-M Poland Sp. z o.o. 33-340 Stary Sącz Ul. Piaski 12	Maciej Matusik kom. 603 666 395
22	969	Nowy Targ - Krościenko n/Dunajcem Obwodnica Waksmund - Ostrowsko	II	32,64	F.H.U.P. „ROL” Andrzej Rol 34-425 Biały Dunajec, Sierockie 51	Andrzej Rol tel. 18/201-95-98, kom. 605 277 682
23	969	Krościenko n/Dunajcem - Stary Sącz	II	39,53	„WM” Matusik Wiesław, 33-318 Gródek nad Dunajcem 107	Mateusz Litwiński kom. 797 471 014
24	971	Krynica Zdrój - Piwniczna	II	9,57	Firma Handlowo – Usługowa „TRANSROL” Antoni Romańczyk, Biała Niżna 468, 33-330 Grybów	Antoni Romańczyk tel. 502 672 023
25	975	Bujne - Dąbrowa	II	20,88	Firma Handlowa – Usługowa FEDKO Sp. j. 33-318 Gródek nad Dunajcem, Gródek nad Dunajcem 244	Janusz Fedko tel. 18/440-10-24, kom. 606 659 596
26	981	Stróże - Krynica Zdrój	II	29,55	Firma Handlowo – Usługowa „TRANSROL” Antoni Romańczyk, Biała Niżna 468, 33-330 Grybów	Antoni Romańczyk tel. 502 672 023
<b>Rejon Dróg Wojewódzkich - Tarnów</b>						
Część	Nr drogi	Zakres odcinka	Standard ZUD	Długość [km]	Wykonawca	Przedstawiciel Wykonawcy / tel.
27.1	768	768 / Szczurowa (od ronda) - Brzesko (do skrzyż. z dr. powiatową do m. Cerekiew)	I	16,456		
	964	964 / Szczurowa (od ronda) - Biskupice Radł. (do ronda)	II	19,896		
27.2	975	975 / Dębina Zakrzowska (od ronda) - Roztoka (rondo)	I	13,952		
	980 + 975	980+975 / Jurków – Roztoka - Paleśnica (granica powiatów)	II	20,916		
28	973	973 / Borusowa (od mostu) - Żabno ( skrzyż. z DW 975)	II	21,602	Kompleksowe Utrzymanie Dróg Mariusz Biedroński ul. św. Floriana 8B 33-210 Olesno	Mariusz Biedroński tel. 608 538 667
	975 + 973	975+973 / Dąbrowa Tarnowska - Łęg Tarnowski	I	18,100		



	975 + 973	975+973 / Żabno (od ronda) - Kępa Bogumiłowska – Dębina Zakrzowska (rondo)	I	21,495		
	982	982 / Szczucin - Słupiec (gr. wojew.)	II	11,175		
	984	984 / Lisia Góra - Nowa Jastrząbka (gr. wojew.)	II	12,403		
29	977	977 / Tarnowiec - Tuchów (rondo)	I	15,784	Przedsiębiorstwo Komunalno – Budowlane KOMBUD Sp. z o.o. 33-190 Ciężkowice, ul. Krynicka 6	Witold Szczudrawa tel. 605 405 664
	977 + 980	977+980 / Tuchów (od ronda) – Gromnik (rondo) – Rzepiennik Strzyżewski (centrum)	II	17,911		
	980	980 / Rzepiennik Strzyżewski (centrum) – Biecz (skrzyż. z DK 28)	II	20,319		
30	980 + 977	980+977 / Zakliczyn (rondo) – Gromnik – Ciężkowice (stadion)	I	17,267	Firma Handlowo – Usługowa „TRANSROL” Antoni Romańczyk, Biała Niżna 468, 33-330 Grybów	Antoni Romańczyk tel. 502 672 023
	977 + 981	977+981 / Ciężkowice (stadion) – Zborowice - Wilczyska (granica powiatów)	II	17,581		
	977	977 / Zborowice – Łużna (stacja paliw)	I	12,500		
31	977 + 979	979+979 / Łużna (stacja paliw) – Stróżówka (rondo) - Zagórzany – Gorlice (skrzyż. z DK 28)	II	14,173	Firma „SZPILA” Wojciech Szpila, 38-350 Bobowa, Wilczyska 64	Wojciech Szpila 791 331 633
		977 / Stróżówka (od ronda)- Gorlice ... - Gorlice – Ropica Górna (kościół)	II	12,244		
	977	977 / Ropica Górna (kościół) – Konieczna (gr. Państwa)	II	20,455		
	977	977 / Ropica Górna (kościół) – Konieczna (gr. Państwa)	II	20,455		
	993	993 / Gorlice - Bednarka (gr. wojew.)	II	16,087		

**Odcinki DW przekazane w Zimowe Utrzymanie innym  
Jednostkom Samorządu Terytorialnego**

Lp.	Nr drogi	Przebieg ciągu drogi	Standard ZUD	Długość [km]	JST	Opis oraz zakres przekazanego w utrzymanie odcinka
1	780	km roboczy 001/0+000-0+287	I	0,287	M. Kraków	Odcinek ul. Księcia Józefa – Węzeł Mirowski
2	780	Kraków - Chełm Śląski 110 / 0+078 – 110 / 0+427 110 / 1+405 – 110 / 1+721	I	0,665	G. Alwernia	Chodniki przy wskazanych odcinkach drogi w m. Brodla i Poręba Żegoty
3	780	Kraków – Chełm Śląski 085 / 0+260 – 085 / 0+495	I	0,235	G. Czernichów	Chodnik przy wskazanym odcinku drogi w m. Przeginia Duchowna
4	780	Kraków – Chełm Śląski 070 / 0+259 – 070 / 0+409 085 / 0+000 – wokół ronda	I	0,314	G. Czernichów	Chodnik przy wskazanym odcinku drogi w m. Czułówek i Przeginia Duchowna
5	781	Chrzanów - Łękawica 220 / 2+075 – 220 / 2+182 230 / 2+466 - 230 / 2+552	II	0,193	G. Andrychów	Chodniki przy wskazanych odcinkach drogi w m. Sułkowice i Targanice
6	783	Olkusz - Skalmierz ul. Zagaje 3+381 – 3+536	II	0,155	G. Olkusz	Chodniki przy wskazanym odcinku drogi w m. Olkusz
7	791	Olkusz - Trzebinia 260 / 0+303 – 0+707	II	0,404	G. Trzebinia	Chodniki przy wskazanym odcinku drogi w m. Trzebinia
8	933	Rzuchów- Chrzanów 010 / 0+000 – 040 / 2+245 020 / 1+197 – 040 / 0+677	I	6,972 1,501	G. Brzeszcze	Chodniki, ścieżki rowerowe przy wskazanym odcinku drogi na terenie gminy Brzeszcze oraz ciągi pieszo-rowerowe
9	933	Rzuchów - Chrzanów 170 / 0+780 – 185 / 0+088 140 / 0+152 – 140 / 0+913	I	1,073	Gmina Libiąż	Chodniki przy wskazanych odcinkach drogi w m. Libiąż
10	953	Skawina - Kalwaria Zeb. 030/4+133,00 -4+192, 050/0+200-0+294, 070 / 3+156-3+440, 070 / 3+422 – 3+556,050/0+017- 0+200,	I	0,920	G. Kalwaria Zebrzydowska	Chodniki przy wskazanych odcinkach w m. Kalwaria Zebrzydowska i Przytkowice
11	953	020/2+119-2+285 (obw. Skawiny)	I	0,754	G. Skawina	Chodniki przy wskazanych odcinkach drogi
12	946	Żywiec - Sucha Beskidzka 050/ 0+742 do odc.090/ 0+101 str. L , 050 / 0+888 – 2+881 str. P , 070 / 0+225 - 0+500 str. L	I	7,226	M. Sucha Beskidzka	Chodniki przy wskazanych odcinkach drogi w na terenie M. Sucha Beskidzka
13	948	Oświęcim – Kęty 045 / 2+421 – 045 / 2+824	I	0,403	G. Kęty	Chodnik przy wskazanym odcinku drogi w m. Bielany
14	949	Jawiszowice - Przeciszów 010 / 0+000 – 050 / 1+251	II	6,311	G. Brzeszcze	Chodnik przy wskazanym odcinku drogi w m. Brzeszcze, Jawiszowice, Zasole (w na terenie gminy Brzeszcze)

**Odcinki DW przekazane w Zimowe Utrzymanie innym  
Jednostkom Samorządu Terytorialnego**

Lp.	Nr drogi	Przebieg ciągu drogi	Standard ZUD	Długość [km]	JST	Opis oraz zakres przekazanego w utrzymanie odcinka
15	949	Jawiszowice – Przeciszów 080 / 2+478 – 100 / 2+245	II	7,208	G. Polanka Wielka	Chodniki przy wskazanym odcinku drogi w m. Polanka Wielka
16	956	Biertowice – Zembrzyce 070/0+002 do 0,246, 0+225 do 0+500(SL), 5+950 do 6+072 SL, 070/6+006 – 6+115 SP	I	0,800	G. Sułkowice	Chodniki przy odcinkach drogi na terenie m. Sułkowice i m. Harbutowice
17	956	Biertowice - Zembrzyce 070/6+752 - 080/0+010	I	0,248	G. Budzów	Chodniki przy odcinku drogi na terenie m. Palcza
18	957	Zawoja 010/3+624,83-3+749,66 060/2+199-2+380	II	0,306	G. Zawoja	Chodniki przy odcinku drogi na terenie Gminy Zawoja
19	958	Chabówka - Zakopane 020/0+019 - 020/2+495 020/2+697 - 030/1+941	II	5,387	G. Raba Wyżna	Chodniki przy odcinku drogi na terenie Gminy Raba Wyżna
20	957	Zubrzyca Dolna – Jabłonka 100/ 7+128,80 – 7+321,78 SP 110/ 0+055 – 0+841,60 SP	II	0,980	UG Jabłonka	Chodniki przy odcinkach drogi na terenie Gminy Jabłonka
21	958	Chabówka - Zakopane 080/14+569 - 090/1+073	II	5,175	M. Zakopane	M. Zakopane, na odc. Skrzyżowanie z DK nr 47 - granica z Gminą Kościelisko
22	958	Chabówka - Zakopane 080/1+885 - 5+960 SL 080/11+020 - 11+565 SL 080/11+521,97 - 12+304,06 080/12+274 - 12+310 SL 080/12+310 - 12+690 SL 080/12+690 - 12+825 SL	II	5,953	G. Kościelisko	Chodniki, <u>pobocza</u> przy odcinkach drogi na terenie Gminy Kościelisko
23	960	Czarna Góra - Bukowina Tatrzańska – gr. Państwa 010/ 0+000 - 0+240 010/ 0+240 - 1+194 010/ 1+194 - 4+140 020/ 0+000 - 0+285 SP 020/ 0+000 - 0+249 SL 020/ 0+249 - 1+089	II	6,054	G. Bukowina Tatrzańska	Chodniki, <u>pobocza</u> przy odcinkach drogi na terenie Gminy Bukowina Tatrzańska
24	961	Poronin - Bukowina 010/ 7+290-7+657	II	0,367	G. Bukowina Tatrzańska	Chodniki przy odcinkach drogi na terenie Gminy Bukowina Tatrzańska
25	964	Kasina W. - Biskupice Radł 050/1+240+1+740 050/3+555,7-4+016,4 050/2+455-2+750,5 020/3+547,66-3+629,66 020/3+547,66-3+597,07 020/3+620,94-030/0+128,23 030/0+0,72,02-0+128,23	I	1,493	G. Wiśniowa	Chodniki przy odcinkach drogi na terenie gminy Wiśniowa



**Odcinki DW przekazane w Zimowe Utrzymanie innym  
Jednostkom Samorządu Terytorialnego**

Lp.	Nr drogi	Przebieg ciągu drogi	Standard ZUD	Długość [km]	JST	Opis oraz zakres przekazanego w utrzymanie odcinka
26	964	Sieraków-Dzieskanowice 150/0+937,5-2+668,5	I	1,731	G. Dobczyce	Chodniki przy m. Dzieskanowice, Sieraków
27	964	Kasina W. - Biskupice Radł. 290/0+412 – 410/2+806 320/1+229-1+254 320/0+749-2+152 320/2+349-3+209 (L i P) (Podleże)	I	22,439	M i G Niepołomice	Chodniki przy odcinku drogi na terenie Gminy Niepołomice
28	964	Kasina W. - Biskupice Radł. 570 / 1+941 – 570 / 2+033 570 / 1+941 – 570 / 2+033	II	0,184	G. Radłów	Chodniki przy odcinku drogi na terenie Gminy Radłów
29	965	Zielona – Bochnia – Limanowa 230/1+748 – 240/1+721	I	2,722	UM Limanowa	Odcinek na terenie Miasta Limanowa
30	965	Zielona – Bochnia – Limanowa 050/0+000 – 110/0+415, 120/1+033 do 1+966 (P), 120/1+784 do 1+972 oraz odc. 021 km 0+000 – 1+311 (łącznik bocheński)	I	5,420 + 1+311	M. Bochnia	Odcinek na terenie Miasta Bochnia i łącznika bocheńskiego
31	965	Łąka Górna- Żegocina 190/1+093,55 - 1+369,46 (P) 210/ 1+493 - 1+690 (L)	I	0,473	G. Żegocina	Chodniki przy odcinku drogi na terenie Gminy Żegocina
32	966	Wieliczka - Gdów - Muchówka – Tymowa 100/2+024-2+495 110/1+564 – 150/0+481	I	6,043	G. Łapanów	Chodniki przy odcinku drogi na terenie Gminy Łapanów
33	966	Wieliczka - Gdów - Muchówka – Tymowa 200/1+841 do 2+420	I	0,579	Lipnica Murowana	Chodnik i ciąg pieszo rowerowy przy odcinku drogi na terenie Gminy Lipnica Murowana
34	967	Myślenice – Łapczyca 070/1+300 – 1+781 SL 080/0+040 – 0+156 SL	I	0,597	G. Dobczyce	Chodniki przy odcinku drogi w m. Dobczyce
35	967	Myślenice – Łapczyca 090/3+357,20-3+530,88 100/0+366-0+580 121/1+451 – 125/0+098	I	0,331	G. Gdów	Chodniki przy odcinku drogi w m. Gdów
36	967	Łapczyca 160/1+386-170/0+090 170/1+726-1+850	I	0,348	G. Bochnia	Chodniki przy odcinku drogi w m. Łapczyca
37	968	Lubień 010/0+560-1+200 010/1+325-1+440	I	0,755	G. Lubień	Chodniki przy odcinku drogi w G. Lubień
38	968	Lubień – Mszana Dolna – Zabrzeż 070/3+467 – 5+432 SP	II	1,965	G. Łącko	Chodniki przy odcinku drogi na terenie Gminy Łącko

**Odcinki DW przekazane w Zimowe Utrzymanie innym  
Jednostkom Samorządu Terytorialnego**

Lp.	Nr drogi	Przebieg ciągu drogi	Standard ZUD	Długość [km]	JST	Opis oraz zakres przekazanego w utrzymanie odcinka
39	969	Nowy Targ - Krościenko - Zabrzeż - Stary Sącz 080/ 1+720 – 2+003 SP 080/ 3+264 – 3+850 SL 090/1+023 – 1+927 SL	II	1,773	Gmina Krościenko nad Dunajcem	Chodniki przy odcinku drogi na terenie Gminy Krościenko nad Dunajcem
40	969	Nowy Targ - Krościenko - Zabrzeż - Stary Sącz 090/2+998 – 100/0+526	II	8,150	G. Ochotnica Dolna	Chodniki przy odcinku drogi na terenie Gminy Ochotnica Dolna
41	969	Nowy Targ - Krościenko - Zabrzeż - Stary Sącz 110/ 1+776 – 1+949 SP 110/2+364 – 2+475 SP 120/ 2+174 – 3+469 SL 120/5+396 – 120/5+707 SP 120/5+567 – 120/5+766 SL 120/5+838 – 120/6+205 SP	II	2,456	G. Łącko	Chodniki przy odcinku drogi na terenie Gminy Łącko
42	971	Krynica - Piwniczna 015/0+000 - 015/5+056	II	5,056	G. Krynica Zdrój	Odcinek na terenie Miasta Krynica
43	971	Krynica - Piwniczna 015/5+056 - 060/2+866	II	20, 875	M i G Muszyna	Odcinek na terenie Gminy Muszyna
44	973	Nowy Korczyn – Żabno- Tarnów – Kępa Bogumiłowicka 100/3+851 – 150/0+700	I	3,168	G. Żabno	Chodniki przy odcinkach drogi na terenie Gminy Żabno
45	975	Dąbrowa Tarnowska - Zakliczyn – Dąbrowa 015/2+013 – 015/2+013 030/1+613 – 050/0+126	I	6,000	G. Żabno	Chodniki przy odcinkach drogi na terenie Gminy Żabno
46	975	Dąbrowa Tarnowska - Zakliczyn – Dąbrowa 195 / 4+381 – 195 / 4+584 195 / 4+584 – 195 / 4+702 195 / 4+715 – 195 / 5+071	II	0,671	G. Wojnicz	Chodniki przy odcinkach drogi na terenie Gminy Wojnicz
47	975	Dąbrowa Tarnowska - Zakliczyn – Dąbrowa 195/6+191 – 240/2+742	II	14.729	M i G Zakliczyn	Chodniki przy odcinku drogi na terenie Gminy Zakliczyn
48	977	Tarnów - Gorlice - Konieczna - gr. Państwa 010 / 0+074 – 010 / 0+323 010 / 0+323 – 010 / 0+806 010 / 1+804 – 010 / 1+984	I	0,912	G. Tarnów	Chodniki przy odcinku drogi na terenie Gminy Tarnów
49	977	Tarnów - Gorlice - Konieczna - gr. Państwa 040 / 0+010 – 040 / 0+085 040 / 0+081 – 040 / 0+216 040 / 0+216 – 040 / 0+336 040 / 0+336 – 040/ 0+451 080 / 0+020 – 080 / 0+305 090 / 0+183 – 090/ 0+524	I II	1,134	G. Tuchów	Chodniki przy odcinku drogi na terenie Gminy Tuchów
50	977	Tarnów - Gorlice - Konieczna - gr. Państwa 100/1+921 – 120/2+742	II / I	13,963	G. Gromnik	Chodniki przy odcinkach drogi na terenie Gminy Gromnik

**Odcinki DW przekazane w Zimowe Utrzymanie innym  
Jednostkom Samorządu Terytorialnego**

Lp.	Nr drogi	Przebieg ciągu drogi	Standard ZUD	Długość [km]	JST	Opis oraz zakres przekazanego w utrzymanie odcinka
51	977	Tarnów - Gorlice - Konieczna - gr. Państwa 120 / 3+358 – 120 / 3+920 150 / 0+000 – 150 / 0+209 150 / 0+220 – 150 / 0+285 150 / 0+285 – 150 / 0+293 150 / 0+293 – 150 / 0+428	I	0,979	G. Ciężkowice	Chodniki przy odcinkach drogi na terenie Gminy Ciężkowice
52	977	Tarnów - Gorlice - Konieczna - gr. Państwa 150 / 6+143 – 150 / 6+203 150 / 6+143 – 150 / 6+165	I	0,082	G. Bobowa	Chodniki przy odcinkach drogi na terenie Gminy Bobowa
53	977	Tarnów - Gorlice - Konieczna - gr. Państwa 250 / 0+000 – 250 / 1+222 265 / 0+920 – 265 / 1+620 265 / 2+455 – 265 / 3+085 265 / 3+450 – 265 / 4+300 265 / 4+300 – 265 / 5+010	II	4,107	G. Sękowa	Chodniki przy odcinkach drogi na terenie Gminy Sękowa
54	980	Jurków – Biecz 010 / 0+086 – 010 / 0+298	II	0,212	G. Czchów	Chodniki przy odcinkach drogi na terenie Gminy Czchów
55	980	Jurków – Biecz 020/2+195 – 060/1+642 060 / 7+380 – 060 / 7+640	II	10,649	M i G Zakliczyn	Chodniki przy odcinku drogi na terenie Gminy Zakliczyn
56	980	Jurków – Biecz 060/1+642 – 080/3+420	II	3,490	G. Gromnik	Chodniki przy odcinkach drogi na terenie Gminy Gromnik
57	980	Jurków – Biecz 080/6+394 – 6+775 (s.l.) 080/6+771 – 6+893 (s.p.) 080/7+154 – 7+434 (s.p.) 080/7+550 – 7+834 (s.p.)	II	1,067	G. Rzepiennik Strzyżewski	Chodniki przy wskazanym odcinku drogi w na terenie Gminy Rzepiennik Strzyżewski
58	980	Jurków – Biecz 120 / 0+453 – 120 / 0+675	II	0,222	G. Rzepiennik Strzyżewski	Chodniki przy wskazanym odcinku drogi w na terenie Gminy Rzepiennik Strzyżewski
59	980	Jurków – Biecz 120 / 3+595 – 120 / 3+605 130 / 0+000 – 130 / 0+352 130 / 0+304 – 130 / 0+356 130 / 2+127 – 130 / 2+328 130 / 2+586 – 130 / 2+685 130 / 2+685 – 130 / 2+998 140 / 0+048 – 140 / 0+443 140 / 0+500 – 140 / 0+507 140 / 0+507 – 140 / 0+527 140 / 0+547 – 140 / 0+651 140 / 0+665 – 140 / 0+936 140 / 0+929 – 140 / 0+970	II	2,087	G. Biecz	Chodniki przy wskazanym odcinku drogi w na terenie Gminy Biecz
60	981	Zborowice – Krynica 010 / 0+012 - 010 / 0+035	II	0,023	G. Ciężkowice	Chodniki przy wskazanym odcinku drogi w na terenie Gminy Ciężkowice

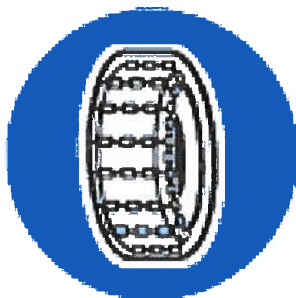
**Odcinki DW przekazane w Zimowe Utrzymanie innym  
Jednostkom Samorządu Terytorialnego**

Lp.	Nr drogi	Przebieg ciągu drogi	Standard ZUD	Długość [km]	JST	Opis oraz zakres przekazanego w utrzymanie odcinka
61	981	Zborowice – Krynica 035 / 0+740 - 035 / 0+767 035 / 0+780 - 035 / 1+012 035 / 0+800 - 035 / 0+820 035 / 0+820 - 035 / 0+840 035 / 0+840 - 035 / 0+850 035 / 0+850 - 035 / 0+856 035 / 0+866 - 035 / 0+919 035 / 0+927 - 035 / 0+940 035 / 0+948 - 035 / 1+034 035 / 1+041 - 035 / 1+066 035 / 1+072 - 035 / 1+104 035 / 1+111 - 035 / 1+150 035 / 1+159 - 035 / 1+164 035 / 1+172 - 035 / 1+262 035 / 1+012 - 035 / 1+100 035 / 1+100 - 035 / 1+267	II	0,913	G. Bobowa	Chodniki przy wskazanym odcinku drogi w na terenie Gminy Bobowa
62	981	Zborowice – Krynica 080/2+160-100/1+632	II	3,569	M Grybów	Odcinek na terenie Miasta Grybów
63	981	Zborowice – Krynica 100/3+070-100/3+214	II	0,144	G. Grybów	Chodniki przy odcinku drogi na terenie Gminy Grybów
64	981	Zborowice – Krynica 120/4+558-120/4+803	II	0,246	G. Krynica Zdrój	Chodniki przy odcinku drogi na terenie Gminy Krynica Zdrój
65	981	Zborowice – Krynica 130/2+365-130/2+562 140/0+000-140/0+405	II	0,602	G. Krynica Zdrój	Chodniki przy odcinku drogi na terenie Gminy Krynica Zdrój
66	981	Zborowice – Krynica 150/3+756 - 150/5+219	II	1,463	G. Krynica Zdrój	Odcinek na terenie Miasta Krynica
67	984	Lisia Góra – Radomyśl Wielki – Mielec 010 / 0+760 – 010 / 0+930 020 / 0+200 – 020 / 0+235 020 / 0+015 – 020 / 0+132	II	0,322	G. Lisia Góra	Chodniki przy odcinku drogi na terenie Gminy Lisia Góra
68	993	Gorlice – Nowy Żmigród – Dukla 010 / 1+834 – 010 / 1+958	II	0,124	M. Gorlice	Odcinek chodnika przy odcinku drogi na terenie Miasta Gorlice
69	993	Gorlice – Nowy Żmigród – Dukla 030 / 0+717 – 030 / 1+646 060 / 3+341 – 060 / 3+520	II	1,139	G. Lipinki	Chodniki przy odcinku drogi na terenie Gminy Lipinki

**Wykaz odcinków dróg wojewódzkich,  
na których w okresie zimowym przy zaśnieżonej nawierzchni obowiązuje  
nakaz używania łańcuchów przeciwpoślizgowych:**

---

**Znak :**



---

**Droga wojewódzka nr 965**

odcinek 210 km 0+640 – odcinek 230 km 0+048 – dł. 8,2 km  
m. Żegocina - m. Młynne

**Droga wojewódzka nr 957**

odcinek 080 km 0+109 – odcinek 090 km 6+790 – dł. 15,9 km  
m. Zawoja (Krowiarki) - m. Zubrzyca Górna

**Droga wojewódzka nr 960**

odcinek 010 km 0+070 – odcinek 030 km 3+222 – dł. 12,9 km  
m. Bukowina - granica państwa Łysa Polana

**Droga wojewódzka nr 961**

odcinek 010 km 2+993 – odcinek 010 km 7+657 – dł. 4,7 km  
m. Stasikówka - m. Bukowina Tatrzańska

**Droga wojewódzka nr 968**

odcinek 060 km 6+545 – odcinek 060 km 14+990 – dł. 8,44 km  
m. Lubomierz – m. Szczawa

**Droga wojewódzka nr 969**

odcinek 070 km 2+900 – odcinek 080 km 5+920 – dł. 14,9 km  
m. Maniowy - m. Krościenko nad Dunajcem

**Droga wojewódzka nr 975**

odcinek 250 km 0+600 – odcinek 260 km 0+300 – dł. 3,65 km  
m. Bujne - m. Bartkowa Posadowa  
odcinek 290 km 0+135 – odcinek 290 km 6+640 – dł. 6,5 km  
m. Sienna - m. Dąbrowa

**Droga wojewódzka nr 981**

odcinek 130 km 0+042 – odcinek 150 km 4+340 – dł. 14,0 km  
m. Polany - m. Krynica Zdrój

**Droga wojewódzka nr 977**

odcinek 020 km 0+200 – odcinek 040 km 0+656 – dł. 10,0 km  
m. Nowodworze - m. Tuchów

odcinek 150 km 0+127 – odcinek 160 km 0+515 – dł. 6,6 km  
m. Zborowice - m. Siedliska

odcinek 270 km 3+100 – odcinek 280 km 6+968 – dł. 7,0 km  
m. Małastów - m. Gładyszów

**Droga wojewódzka nr 783**

odcinek 270 km 3+918 – odcinek 300 km 0+206 – dł. 3,5 km  
m. Falniów - m. Miechów

**Droga wojewódzka nr 781**

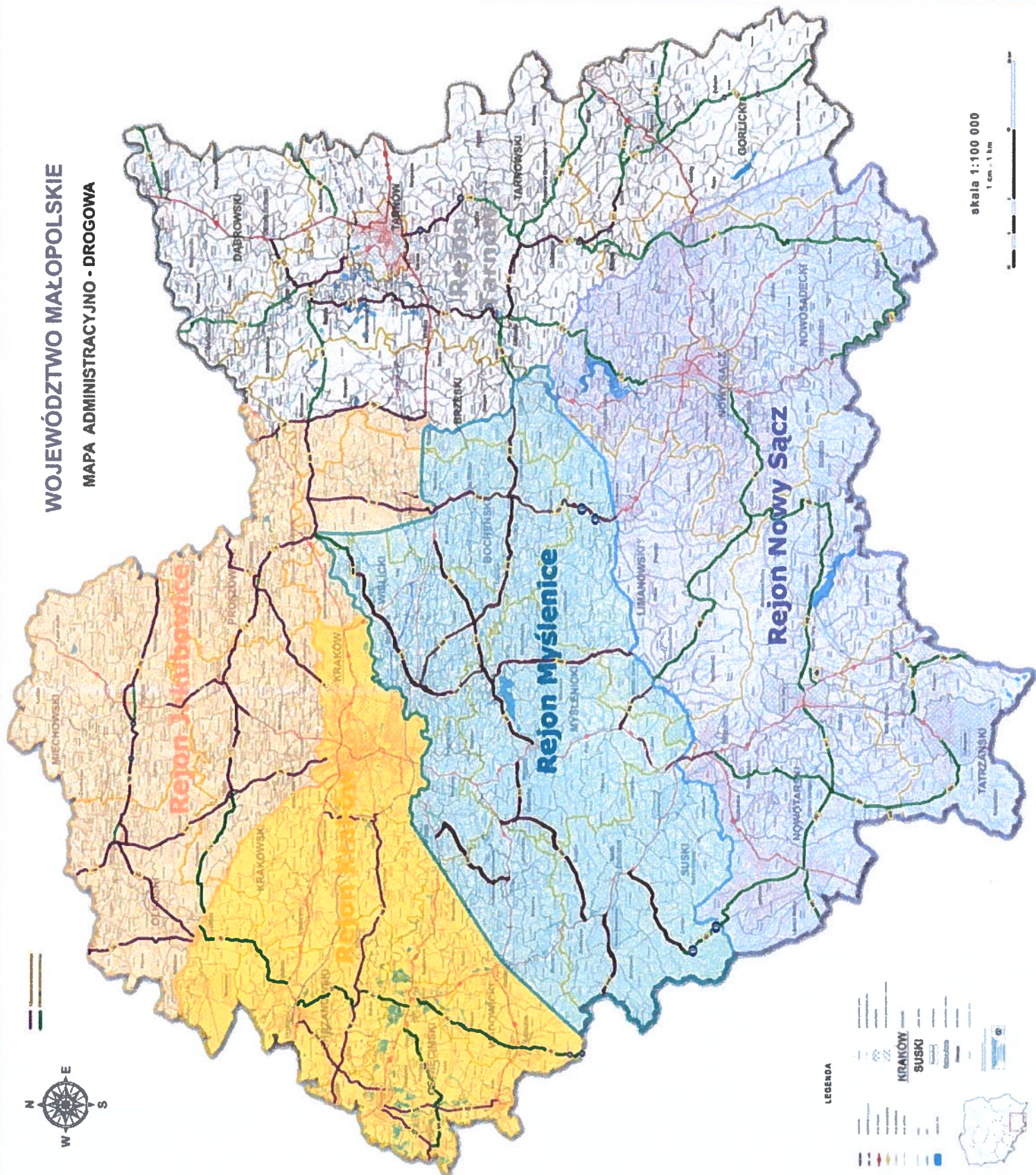
odcinek 230 km 3+680 – odcinek 230 km 7+527 – dł. 3,8 km  
m. Targanice - granica województwa

<u>Standardy zimowego utrzymania dróg w okresie zimowym na drogach zarządzanych przez ZDW w Krakowie</u>				
Akcję zimowego utrzymania dróg należy rozpocząć w momencie stwierdzenia zjawiska atmosferycznego lub powzięcia uwiarygodnionych informacji o wystąpieniu.				
L.p.	Standard	Opis standardu	Dopuszczalne odstępstwa od stanu nawierzchni opisanego standardem z określeniem czasu w jakim skutki danego zjawiska atmosferycznego powinny być usunięte ( zlikwidowane)	Od stwierdzenia zjawiska atmosferycznego lub powzięcia uwiarygodnionych informacji o wystąpieniu powyższego
1	I	Jezdnia odśnieżona na całej długości i szerokości, jezdnie posypane na całej długości i szerokości materiałem chemicznym chodniki odśnieżone i posypane mieszaną środków chemicznych i uszarniających Przy temp. poniżej -10°C konieczne stosowanie mieszaniny środków chemicznych i uszarniających	Dotyczy jezdni - śnieg luźny może zalegać - błoto pośniegowe może występować - może występować warstwa zajeżdżonego śniegu o grubości nie utrudniającej ruchu Pobocza Chodniki Chodniki na obiektach inżynierskich	do 4 godz. do 6 godz.  do 6 godz. do 6 godz. do 12 godz. do 24 godz.  - gołoledzi - szronu - szadzi - lodowicy - śliskości pośniegowej - 3 godz. - 3 godz. - 3 godz. - 4 godz. - 4 godz.
2	II	Jezdnia odśnieżona na całej długości i szerokości, jezdnie posypane na całej długości i szerokości mieszaną materiału chemicznego i uszarniającego niechemicznego, chodniki odśnieżone i posypane mieszaną środków chemicznych i uszarniających	Dotyczy jezdni - śnieg luźny może zalegać - błoto pośniegowe może występować - może występować warstwa zajeżdżonego śniegu o grubości nie utrudniającej ruchu Pobocza Chodniki Chodniki na obiektach inżynierskich	do 4 godz. do 6 godz.  do 6 godz. do 8 godz. do 12 godz. do 24 godz.  - gołoledzi - szronu - szadzi - lodowicy - śliskości pośniegowej - 4 godz. - 4 godz. - 4 godz. - 4 godz. - 4 godz.



# WOJEWÓDZTWO MAŁOPOLSKIE

## MAPA ADMINISTRACYJNO - DROGOWA



skala 1:100 000

1 cm = 1 km



ZDW Kraków - Meldunek ZUD

Data: .....2022 r.

Okres raportowania (w godz. od-do): 00:00 - 06:00

godzina wysłania meldunku: 06:00

NR CZĘŚCI	NR DROGI	ODCINEK DROGI	TEMP. °C	OPADY*	ILOŚĆ JEDNOSTEK NA DRODZE	RODZAJ AKCJI **	STAN NAWIERZCHNI PRZED AKCJĄ***	STAN NAWIERZCHNI W CZASIE WYSYŁANIA MELDUNKU***	UWAGI / UTRUDNIENIA
1.	2.	3.	4.	5.	6.	7.	8.	9.	10.
RDW Kraków									
1	774	Zabierzów - Kryspinów							
	780	Kraków - Babice							
2	780	Babice - Chelmek							
	781	Chrzanów - Zator							
3	781	Zator - Targanice							
4	791	Olkusz - Trzebinia							
5	933	Brzeszcze - Libiąż							
	933	Libiąż - Chrzanów							
6	948	Oświęcim - Kęty							
	949	Brzeszcze - Przeciszów							
RDW Jakubowice									
7	783	Olkusz – Wolbrom (Brzozówka rondo)							
	783	Wolbrom (Brzozówka rondo) – Miechów – gr. województwa							
	791	Gr. województwa – Olkusz							
8	773	Sieniczno – Skala (rondo)							
	794	Gr. Województwa – Skala (rondo)							
	794	Skala (rondo) – Kraków							
9	773	Skala (rondo) – Wesola							
	775	Siemniki – Ispina							

ZDW Kraków - Meldunek ZUD

Data: .....2022 r.

Okres raportowania (w godz. od-do): 00:00 - 06:00

godzina wysłania meldunku: 06:00

NR CZĘŚCI	NR DROGI	ODCINEK DROGI	TEMP. °C	OPADY*	ILOŚĆ JEDNOSTEK NA DRODZE	RODZAJ AKCJI **	STAN NAWIERZCHNI PRZED AKCJĄ***	STAN NAWIERZCHNI W CZASIE WYSYŁANIA MELDUNKU***	UWAGI / UTRUDNIENIA
1.	2.	3.	4.	5.	6.	7.	8.	9.	10.
	776	Kraków – Ostrów							
10	768	Gr. województwa – Szczurowa							
	964	Ispina – Szczurowa							
	965	Zielona – Bochnia							
11	DW (DK7)	Szczepanowice - Widoma							
RDW Myślenice									
12	946	granica woj. Kuków - Sucha Beskidzka (DK28)							
	956	Palcza (skrzyż. P193K) - Zembrzyce							
	957	Biała - Zawoja(pocz. parku)							
	957	Zawoja (pocz. parku) - Krowiarki (granica pow.)							
13	965	Bochnia - Muchówka (rondo 2)							
	965	Muchówka (od ronda 2) - Młynie							
	966	Łapanów - Tymowa							
	953	Skawina - Kalwaria Zebrzydowska							
14	956	Sulkowice (DW955) - Palcza (skrzyż. P193K)							
	955+956	Biertowice (DK52) - Sulkowice-Jawornik(DK 7)							
	964	Kasina Wielka(DK28) - Dobczyce (do ronda)							
15	nr 7	Lubiń - Naprawa (odc. byłej DK7)							
	nr 7	Skomielna Biała - Rabka Zdrój - Skawa (odcinek byłej DK7)							
	968	Lubień - Mszana Dolna (DK28)							

ZDW Kraków - Meldunek ZUD

Data: .....2022 r.  
Okres raportowania (w godz. od-do):

00:00 - 06:00

godzina wysłania meldunku: 06:00

NR CZĘŚCI	NR DROGI	ODCINEK DROGI	TEMP. °C	OPADY*	ILOŚĆ JEDNOSTEK NA DRODZE	RODZAJ AKCJI **	STAN NAWIERZCHNI PRZED AKCJĄ***	STAN NAWIERZCHNI W CZASIE WYSYŁANIA MELDUNKU****	UWAGI / UTRUDNIENIA
1.	2.	3.	4.	5.	6.	7.	8.	9.	10.
16	964	Wieliczka (rondo skrzyż. DW966) - Chobot							
	964	Chobot (zaj.MPK) - Ispina (DW 965)							
	966	Wieliczka (skrzyż. z DW964) - Łapanów							
17	963	Szarów - Targowisko							
	967	Myślenice (DK7) - Dobczyce (do ronda)							
	967	Dobczyce (rondo) - Łapczyca (DK94)							
	964	Dobczyce (rondo) - Wieliczka (skrzyż. z DW 966)							
RDW Nowy Sącz									
18	957	Zubrzyca Góma- N.Targ							
	962	Jablonka -granica państwa							
19	958	Chabówka - Zakopane							
	959	Chochołów -granica państwa							
20	960	Bukowina T.-granica państwa							
	961	Poronin-Bukowina T.							
21	968	Mszana Dolna-Zabrzeż							
22	969	Nowy Targ-Krościenko n/D.+Obwodnica							
23	969	Krościenko n/D-Stary Sacz							
24	971	Żegiestów - Łomnica							
25	975	Bujne -Dąbrowa							

ZDW Kraków - Meldunek ZUD

Data: .....2022 r.

Okres raportowania (w godz. od-do): 00:00 - 06:00

godzina wysłania meldunku: 06:00

NR CZĘŚCI	NR DROGI	ODCINEK DROGI	TEMP. °C	OPADY*	ILOŚĆ JEDNOSTEK NA DRODZE	RODZAJ AKCJI **	STAN NAWIERZCHNI PRZED AKCJĄ***	STAN NAWIERZCHNI W CZASIE WYSYŁANIA MELDUNKU***	UWAGI / UTRUDNIENIA
1.	2.	3.	4.	5.	6.	7.	8.	9.	10.
26	981	Stróże-Krynica							
RDW Tarnów									
27-1	768	Szczurowa (od ronda) - Brzesko (do skrzyż. z dr powiatową do m. Cerekiew)							
	964	Szczurowa (od ronda) - Biskupice Radlowskie (do ronda)							
27-2	975	Dębina Zakrzowska (od ronda) - Rozтока (rondo)							
	980+975	Jurków – Rozтока – Pałesnica (granica powiatów)							
28	973	Borusowa (od mostu) - Żabno (skrzyż. z DW975)							
	973+975	Dąbrowa Tarnowska - Łęg Tarnowski							
	975+973	Żabno (od ronda) - Kępa Bogumiłowska - Dębina Zakrzowska (rondo)							
	982	Szczucin – Słupiec (gr. wojew.)							
29	977	Lisia Góra – Nowa Jastrząbka (gr. wojew.)							
	977+980	Tarnowiec - Tuchów (rondo)							
		Tuchów (od ronda) - Gromnik (rondo) - Rzepiennik Strzyżewski (centrum)							

ZDW Kraków - Meldunek ZUD

Data: .....2022 r.

Okres raportowania (w godz. od-do):

00:00 - 06:00

godzina wystawienia meldunku: 06:00

NR CZĘŚCI	NR DROGI	ODCINEK DROGI	TEMP. °C	OPADY*	ILOŚĆ JEDNOSTEK NA DRODZE	RODZAJ AKCJI **	STAN NAWIERZCHNI PRZED AKCJĄ***	STAN NAWIERZCHNI W CZASIE WYSYŁANIA MELDUNKU****	UWAGI / UTRUDNIENIA
1.	2.	3.	4.	5.	6.	7.	8.	9.	10.
30	980	Rzeplennik Strzyżewski (centrum) - Biecz (skrzyż. z dr kraj. 28)							
	980+977	Zakliczyn (rondo) - Gromnik – Ciężkowice (stadion)							
	977+981	Ciężkowice (stadion) - Zborowice – Wilczyńska (granica powiatów)							
	977	Zborowice – Łużna (stacja paliw)							
31	977+979	Łużna (stacja paliw) - Stróżówka (rondo) - Zagórzany - Gorlice (skrzyż. z DK 28)							
	977	Stróżówka (od ronda) – Gorlice... - Gorlice – Ropica Górna (kościół)							
	977	Ropica Górna (kościół) – Konieczna (gr. Państwa)							
	993	Gorlice – Bednarka (gr. wojew.)							
Razem jednostek:					0				

* Opady:	**Rodzaj prowadzonej akcji	***Stan nawierzchni
S - śnieg	AB - akcja biała	CM - czarna mokra
D - deszcz	ACB - akcja czynna bez odsnieżania	CS - czarna sucha
M - mżawka	ACO - akcja czynna z odsnieżaniem	CŚL - czarna śliska
MG - mgła		G - gołledz
B - brak opadu		SP - śliskość pośniegowa
		BP - błoto pośniegowe
		BI - biała
		N - nieprzejezdna

## KOMUNIKAT O ZIMOWYM UTRZYMANIU DRÓG

**1. Nazwa instytucji:**

**ZARZĄD DRÓG WOJEWÓDZKICH W KRAKOWIE**

**2. Aktualne warunki pogodowe:**

W górach, powiat: Tatrzański, Nowotarski i Limanowskim temperatura od 2°C do 5°C.  
Opadów brak, lokalnie występuje mżawka.

**3. Stan nawierzchni dróg:**

Nawierzchnie dróg są czarne mokre.

**4. Utrudnienia:**

Brak.

**5. Drogi nieprzejezdne:**

Brak.

**6. Przewidywany czas przywrócenia płynności ruchu:**

–

**7. W godzinach od 00:00 do 06:00 na drogach pracowało/pracuje:**

0 jednostek sprzętowych – prowadzony dyżur ZUD

Podpis dyżurnego akcji  
Zimowego Utrzymania Dróg

.....